

KUTATÁSI BESZÁMOLÓ

**a HEFOP 2.2.2. központi program „A” komponensének keretében
megtartott képzéseken részt vett hallgatók körében végzett vizsgálatról**

2008. március

Készítette: Forrai Erzsébet

Bevezetés

A Szociálpolitikai és Munkaügyi Intézet – a HEFOP 2.2.2. központi program megvalósítója – megbízásából a 2008. január és március közötti időszakban kutatás készült, melynek célja annak megismerése volt, hogy a központi program „A” komponensének keretében megtartott képzéseken részt vevő szakemberek mindennapi munkájukban használják-e a képzéseken megismertetett módszereket, eszközöket, információkat. A kérdések azt is feszegették, vajon melyek azok a tényezők, melyek az egyes módszerek, eszközök alkalmazását megkönnyítik, esetleg megnehezítik. Végül kérdéseket fogalmaztuk meg arra vonatkozóan is, hogy a résztvevők hogyan értékelik összességében a képzést, hogy milyen javaslatok fogalmazódtak meg bennük, illetve, hogy milyen hozadékaik voltak a képzéseknek a résztvevők számára.

A kutatás ezen részében önkitöltős kérdőíveket alkalmaztunk, melyet minden, a képzés során tanúsítványt szerző szakember (1111 fő) számára megküldtünk. A kiküldött kérdőívek közül 595 érkezett vissza, tehát a válaszadási arány 53,6%.

Általános információk a kérdőívet kitöltő szakemberekről

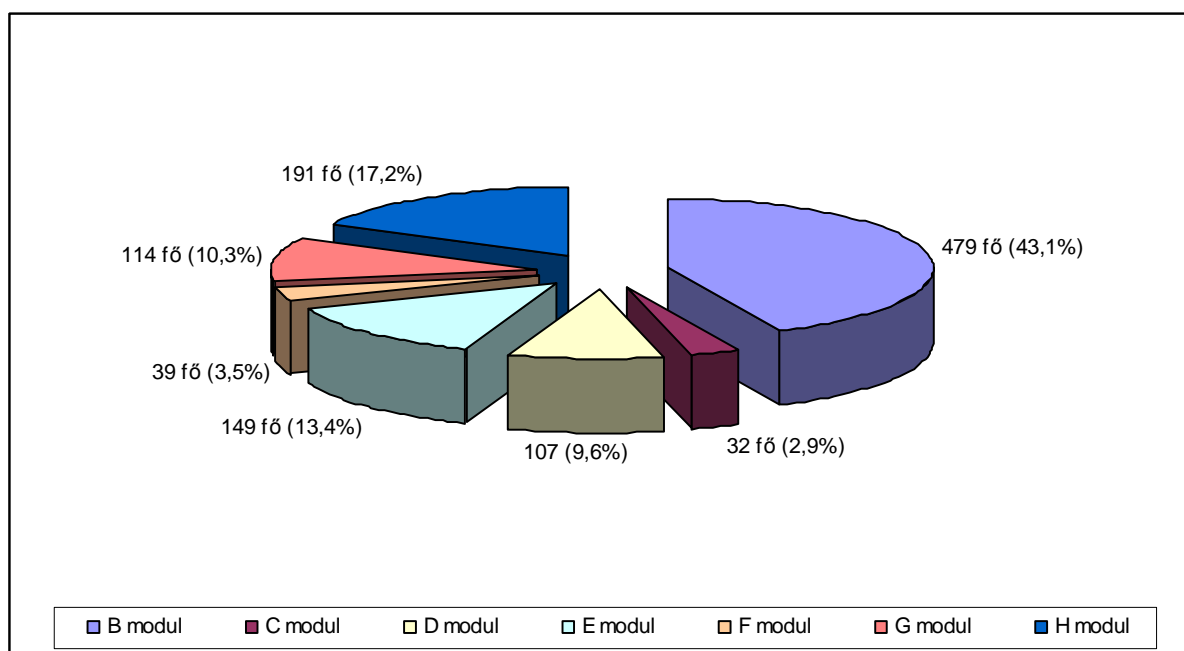
Mielőtt rátérnénk a különböző módszerek és eszközök hasznosításának kérdéseire, szükséges, hogy megismerjük az adatbázisban szereplő szakemberekkel kapcsolatos alapvető információkat.

Mint ismeretes, az „A” komponens keretében megtartott képzések összesen hét nagyobb témakör köré szerveződtek. E témakörök által tematizált egyes modulok az alábbiak voltak:

- B.** Szolgáltatásfejlesztés a fogyatékkal élő foglalkoztatásának elősegítése érdekében
- C.** Szolgáltatásfejlesztés a hajléktalan emberek foglalkoztatásának elősegítése érdekében
- D.** Család és munkahely összeegyeztetését szolgáló szolgáltatások fejlesztése
- E.** Integrált szolgáltatások fejlesztésének intézményvezetői kérdései
- F.** Önkormányzatok közreműködése a munkába állást segítő szolgáltatások és ellátások koordinálásában – a szociális igazgatásban dolgozók képzése
- G.** Hátrányos helyzetű fiatalok munkába állását segítő koordinált szolgáltatások kialakítása
- H.** Társadalmi kirekesztődésben veszélyeztetettek, tartós munkanélküliek ellátásához kapcsolódó szolgáltatások fejlesztése

A Szociálpolitikai és Munkaügyi Intézettől kapott információk alapján a képzésben részt vevő 1111 fő megoszlása az egyes modulok mentén az alábbi képet mutatja (lásd 1. számú ábra).

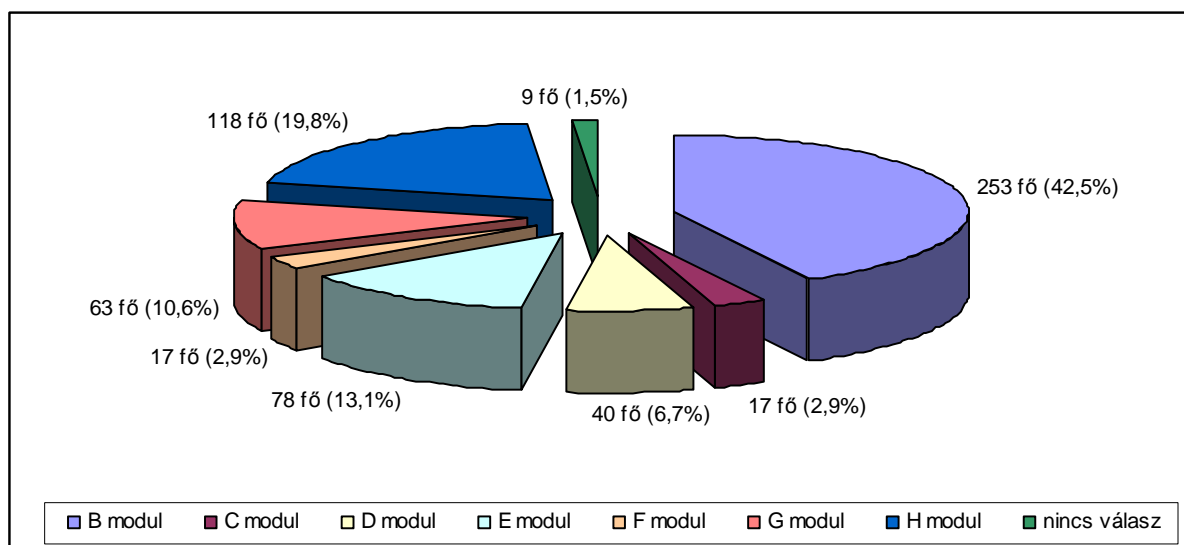
1. számú ábra: A képzést elvégző szakemberek száma és aránya modulonként



Az összesített adatok alapján a résztvevők több mint kétötöde a B modul képzésein vett részt, e modul népszerűsége tehát kiemelkedő volt a többihez képest. A második legmagasabb arányt a H modul esetében tapasztaljuk (17,2%), majd az E modulnál (13,4%), G modulnál (10,3%). Ezt követi a D modul (9,6%), az F modul (3,5%), végül a C modul (2,9%).

Ha a kérdőívet visszaküldő szakemberek adatit nézzük e szempontból, az alábbiakat tapasztaljuk (lásd 2. számú ábra).

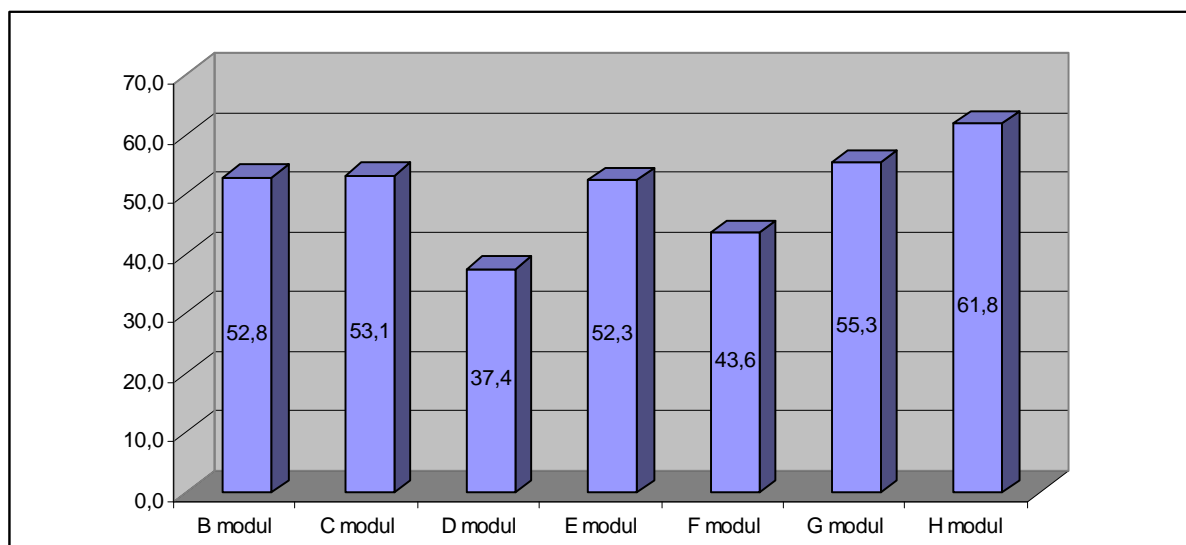
2. számú ábra: A válaszadók megoszlása az általuk elvégzett modul szerint



Mint látható, az adatbázisban szereplő hallgatók megoszlása a szerint, hogy melyik modul képzését végezték el, nagyon kis mértékben tér csak el az összes végzett hallgató esetében

tapasztalt arányoktól. A legnagyobb eltérést a D modul esetében tapasztalhatjuk, hiszen amíg az összes végzett hallgató 9,6%-a ezen a modulon vett részt, addig a kérdőívet visszaküldők között arányuk csak 6,7%. Adataink alapján azt mondhatjuk, egyfajta spontán reprezentativitás jött létre az elvégzett modulok szemszögéből tekintve. Ez alól kivétel a már említett D modul, valamint a H modul, amely esetében a visszaküldött kérdőívek között nagyobb arányú a jelenléte, mint a teljes sokaság esetében. Hogy az adatok még szemléletesebbek legyenek, a visszaküldési arányt modulonként is ábrázoljuk (lásd 3. számú ábra).

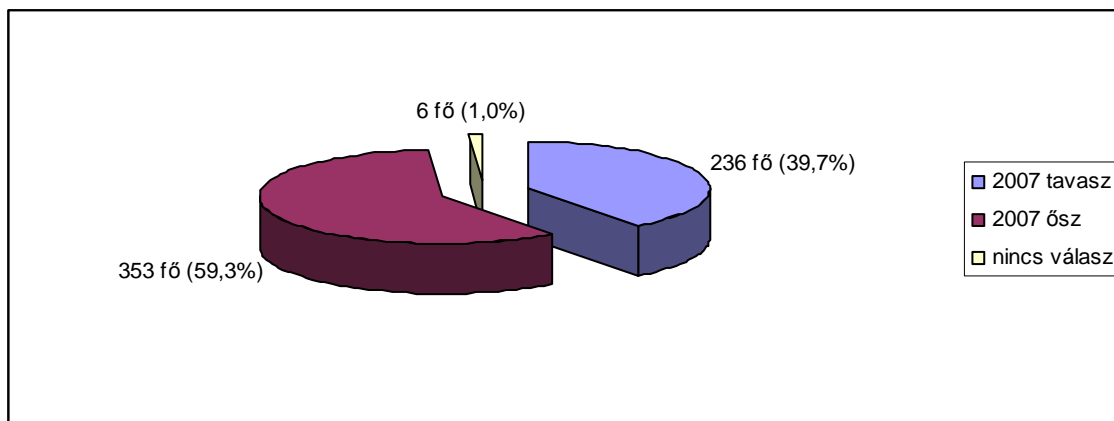
3. számú ábra: Visszaküldési arány az egyes modulok vonatkozásában



A 3. számú ábrából kitűnik, hogy az átlagos visszaküldési aránytól (53,6%) a D, F és H modul esetében tapasztalunk nagyobb mértékű eltérést.

Miután a képzések két időszakban zajlottak (2007. április-június, és 2007. szeptember-november) arra is rákérdeztünk, hogy a válaszadók mely időszakban vettek részt a képzéseken. Az erre vonatkozó összefoglaló adatok a 4. számú ábrában láthatók.

4. számú ábra: A válaszadók megoszlása a képzési időszak szerint



A 4. számú ábrában látható, hogy a visszaküldött kérdőívek 39,7%-ban azoktól a szakemberektől származnak, akik a tavaszi időszakban végezték el a képzést. Ha ezt a képzésben részt vett összes szakember esetében tapasztalt adatokhoz hasonlítjuk, azt mondhatjuk, hogy a tavaszi időszakban végzett hallgatók (477 fő, 42,9%) közül kisebb arányban kaptunk vissza kérdőíveket, mint az őszi időszakban végzettek csoportjából (634 fő, arányuk 57,1%).

Az arra vonatkozó adatok, hogy **a válaszadók munkahelye melyik megyében található**, az 1. számú táblázatban olvashatók.

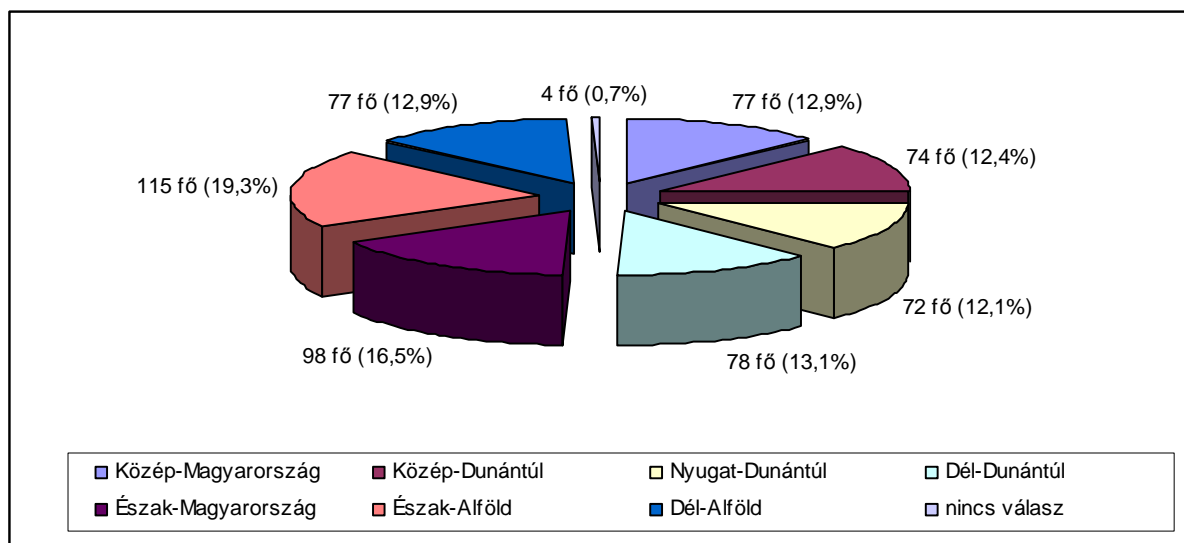
1. számú táblázat: A válaszadók megoszlása a munkavégzés helye (megye) szerint

Megye	Válaszadók száma	Aránya (%)
Bács-Kiskun	34	5,7
Baranya	24	4,0
Békés	33	5,5
Borsod-Abaúj-Zemplén	30	5,0
Csongrád	10	1,7
Fejér	19	3,2
Győr-Moson-Sopron	21	3,5
Hajdú-Bihar	47	7,9
Heves	25	4,2
Jász-Nagykun-Szolnok	38	6,4
Komárom-Esztergom	24	4,0
Nógrád	43	7,2
Pest	50	8,4
Somogy	17	2,9
Szabolcs-Szatmár-Bereg	30	5,0
Tolna	37	6,2
Vas	23	3,9
Veszprém	31	5,2
Zala	28	4,7
Budapest	27	4,5
nincs válasz	4	0,7
Összesen	595	100,0

Láthatjuk az 1. számú táblázatból, hogy nincs olyan megye az országban, ahonnan ne kaptunk volna vissza kitöltött kérdőíveket. A válaszadók között a Pest megyeiek vannak legnagyobb arányban (8,4%, 50 fő), a Csongrád megyeiek pedig a legkisebb arányban (1,7%, 10 fő). Négy válaszadó esetében (0,7%) nem ismerjük a megyére vonatkozó adatot.

A megyei adatokat – a későbbi könnyebb kezelhetőség érdekében – a régiók szerint csoportosítottuk. Ez alapján a kérdőívet visszaküldő szakemberek munkahelyeinek területi megoszlása az alábbiaképp alakul (lásd 5. számú ábra).

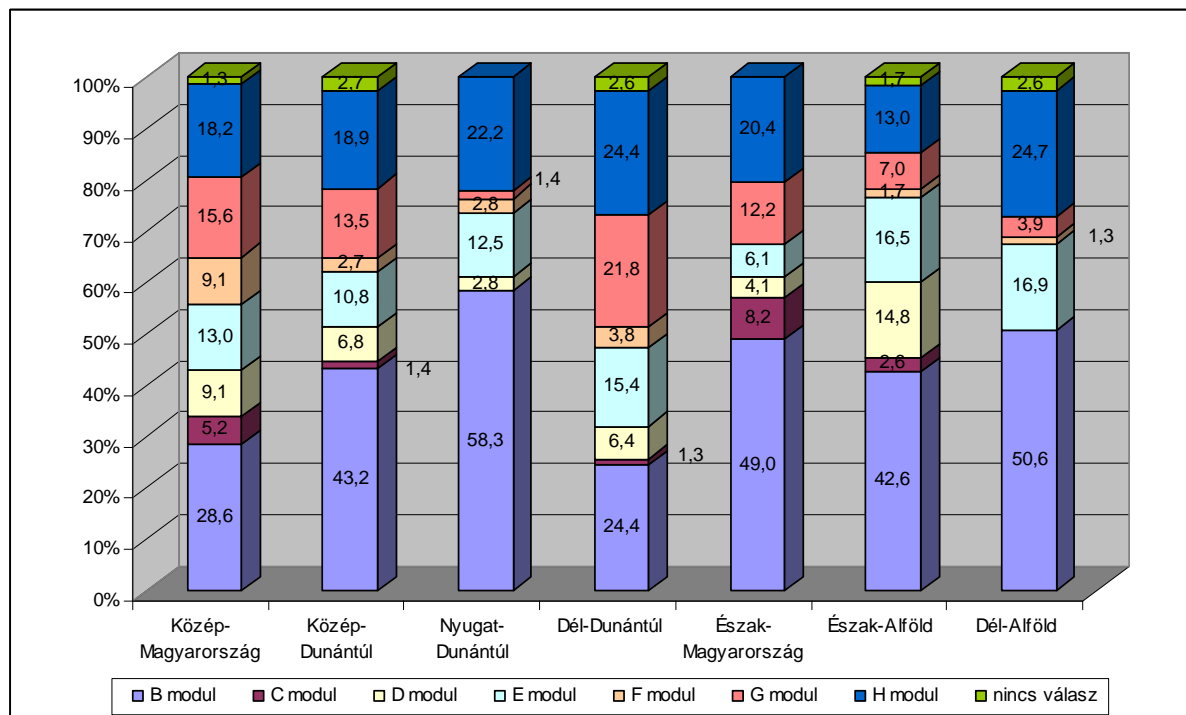
5. számú táblázat: A válaszadók megoszlása a munkavégzés helye (régió) szerint



Az látható az 5. ábrából, hogy az adatbázisban szereplő válaszadók legkisebb arányban (12,1%) a Nyugat-dunántúli, míg legnagyobb arányban (19,3%) az Észak-alföldi régióban végzik tevékenységüket.

Csak érdekességképp, ha a régiós adatokat az elvégzett modullal vetjük össze, a következőket láthatjuk (lásd 6. számú ábra).

6. számú ábra: Az egyes modulokon résztvevő válaszadók regionális megoszlása

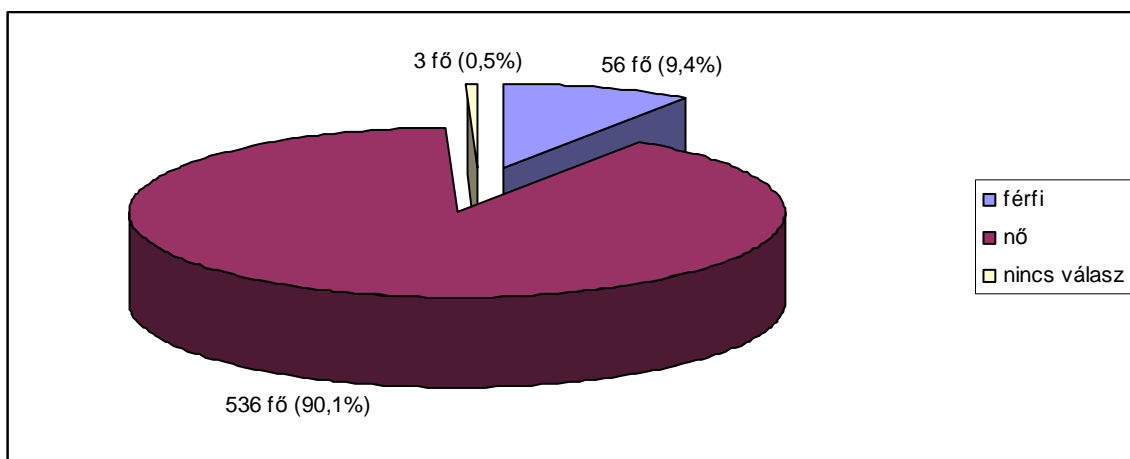


A 6. ábrából azt láthatjuk, hogy a válaszadók közül B modult a Nyugat-dunántúli régióban dolgozók, C modult az Észak-magyarországi régióban, D modult az Észak-alföldi régióban, E modult a Dél-alföldi régióban, F modult a Közép-magyarországi régióban, G modult a Dél-

dunántúli, végül H modult a Dél-alföldi régióban dolgozó szakemberek végeztek legnagyobb arányban.

A válaszadók **nemek szerinti megoszlását** a 7. számú ábra ismerteti.

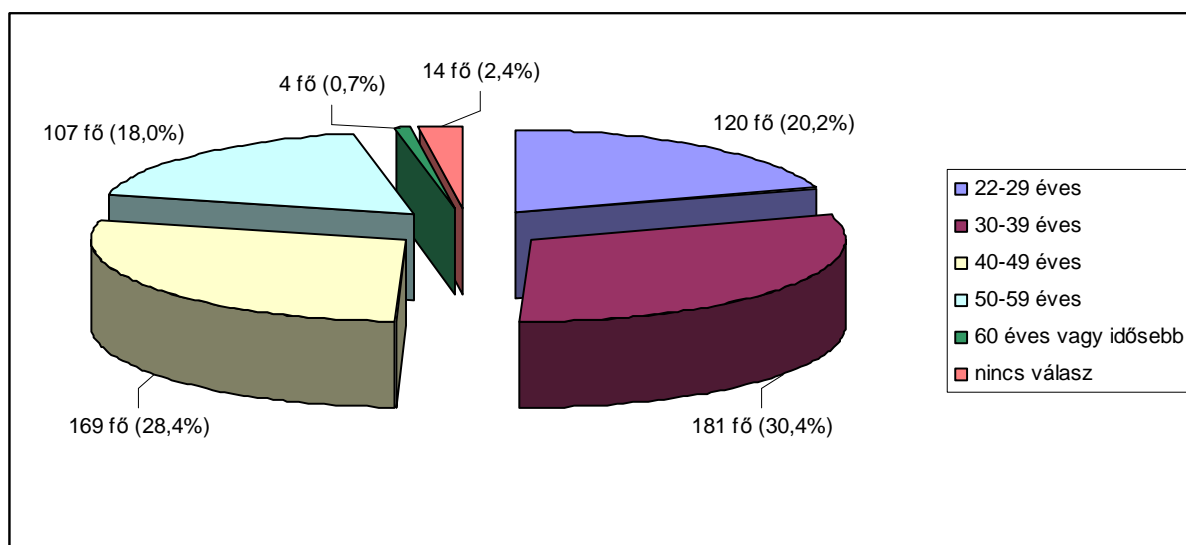
7. számú ábra: A válaszadók nemek szerinti megoszlása



Mint látható a 7. ábrából, a kitöltők között igen nagy arányban, 90,1%-ban nőket találunk, 9,4% a férfiak aránya és 3 válaszadó (0,5%) nem jelölt választ erre a kérdésre.

Ha az **életkort** vizsgáljuk, elmondhatjuk, hogy a legfiatalabb kitöltők 22 évesek (2 fő, 0,3%), a legidősebb pedig 63 éves. A válaszadók körében az átlagos életkor 39,2 év. (Az életkorra vonatkozóan 14 főről nincs információnk.) Az életkori adatokat kategorizálva a 8. számú ábra ismerteti.

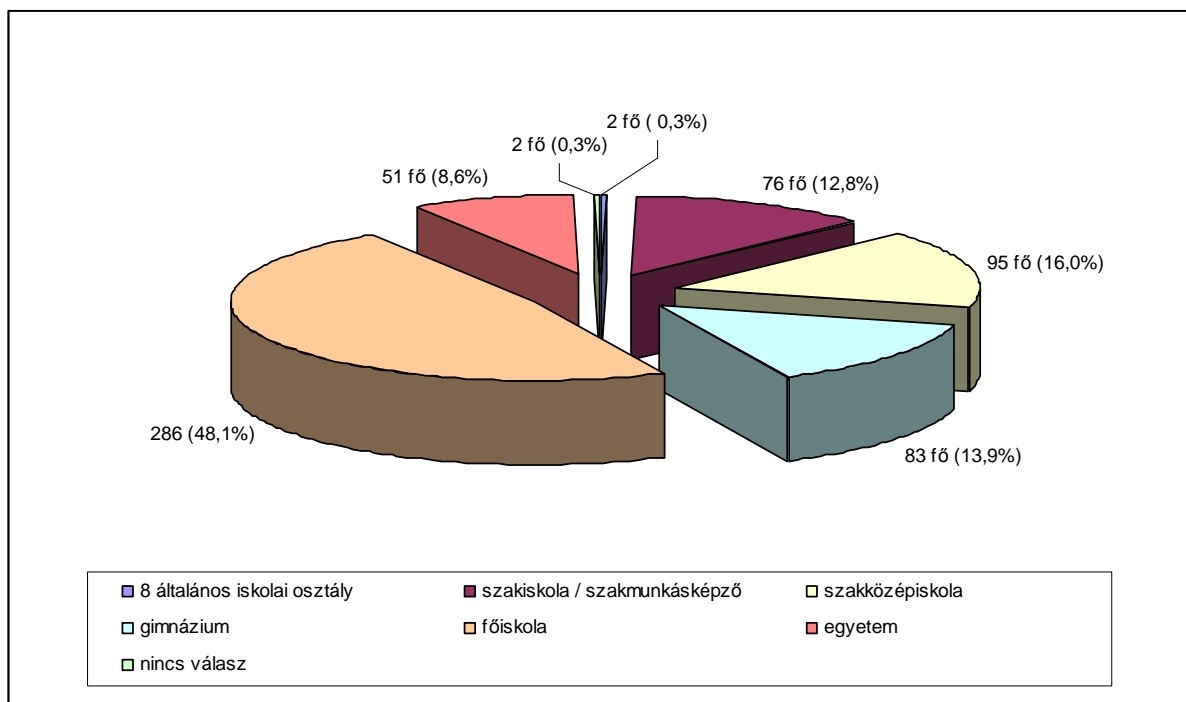
8. számú ábra: A válaszadók életkori csoport szerinti megoszlása



Amint az a 8. számú ábrában is látható, a válaszadók közel egyharmada (30,4%-a) a 30-39 éves korcsoportba tartozik, és közel ugyanekkora arányban (28,4%-ban) vannak jelen a 40-49 éves válaszadók is. Gyakoriságban a 22-29 év közötti válaszadók csoportja következik (20,2%), majd az 50-59 éves korcsoport (18,0%), végül a 60 éves vagy annál idősebbek csoportja (0,7%).

A válaszadók **iskolai végzettség** szerinti megoszlását a következő, 9. számú ábra ismerteti.

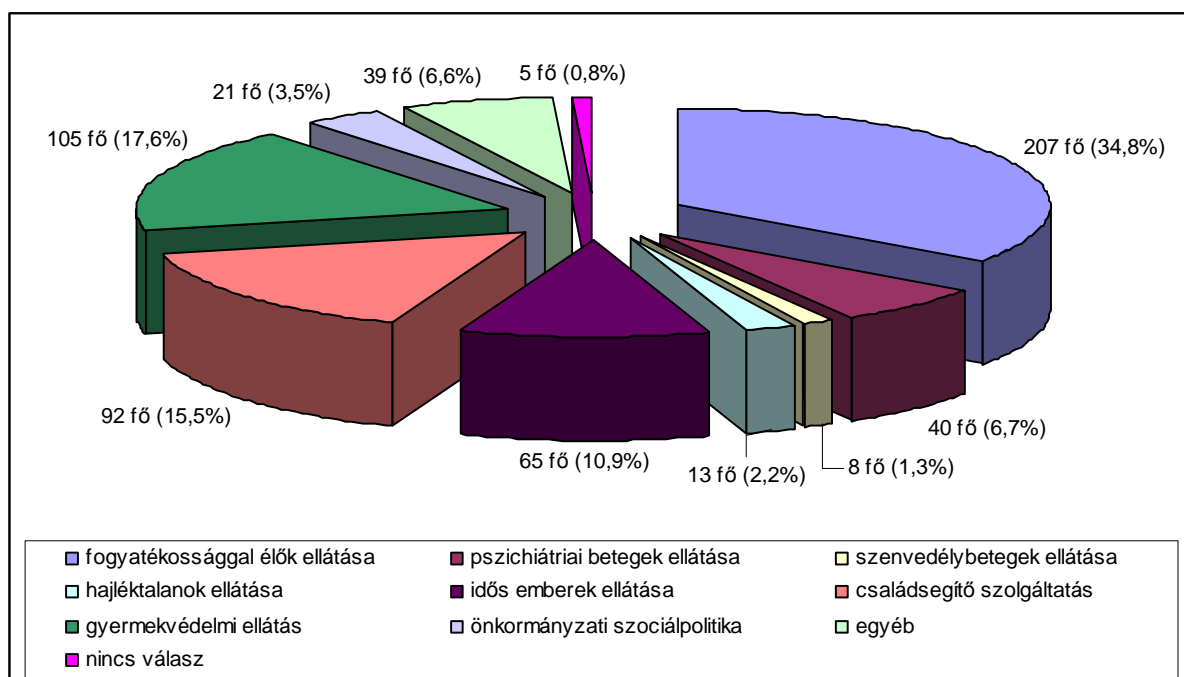
9. számú ábra: A válaszadók megoszlása iskolai végzettségük szerint



Amint az az 9. ábrából látható, a válaszadók közel fele (48,1%-a) főiskolát, 16,0%-a szakközépiskolát, 13,9%-a gimnáziumot, 12,8%-a szakiskolát vagy szakmunkásképzőt, végül 8,6%-a egyetemet végzett. Mindössze 2 olyan szakember (0,3%) van a válaszadók között, akinek legmagasabb iskolai végzettsége a nyolc általános iskolai osztály, és két olyan szakember (0,3%), akik esetében nem rendelkezünk az erre vonatkozó információval.

Természetesen a munkavégzéssel kapcsolatosan rendkívül fontos információ, hogy a válaszadók **mely szakterületen dolgoznak**. Az e kérdésre kapott válaszokat az 10. ábra foglalja össze.

10. számú ábra: A válaszadó mely szakterületen dolgozik

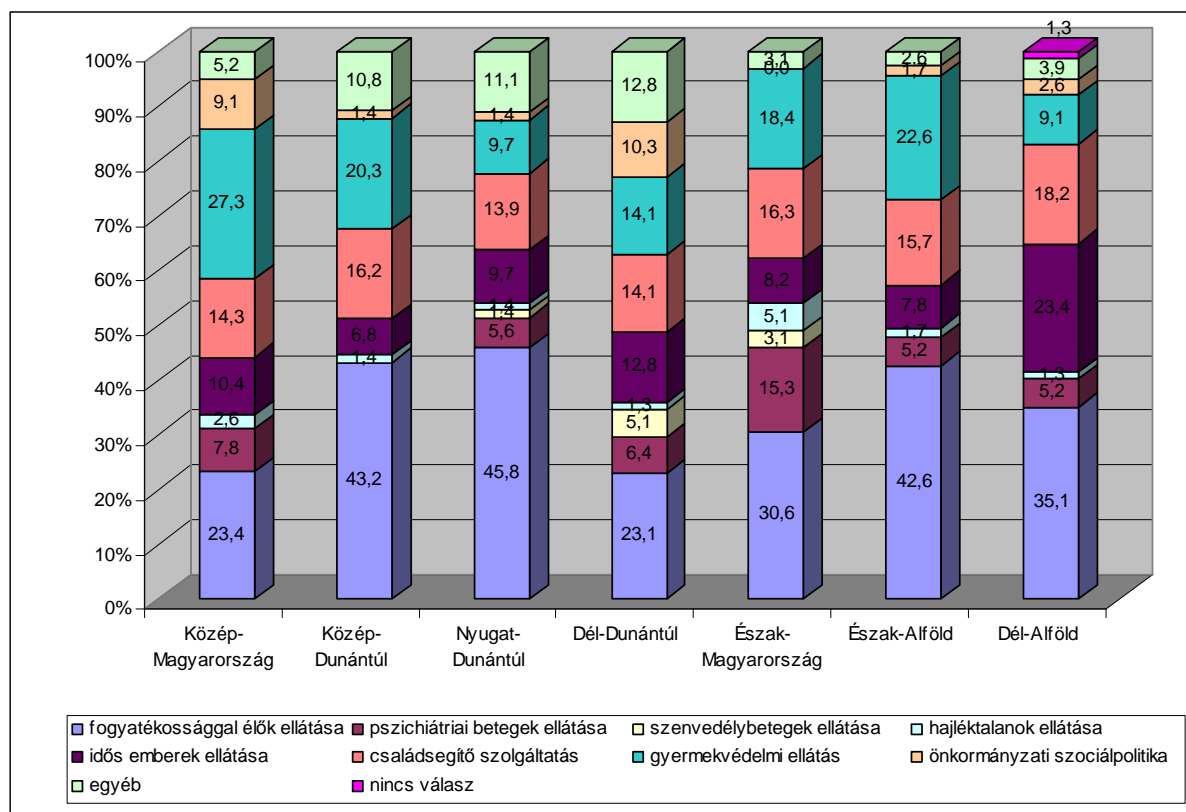


Ha visszaemlékszünk az egyes modulok megoszlására, nem meglepő az a 10. ábrában is látható adat, mely szerint a válaszadók legnagyobb arányban (34,8%-ban) a fogyatékkal élő emberek ellátásában dolgoznak. (Bár megjegyzendő, hogy természetesen a válaszadók által megjelölt szakterületből nem következtethetünk egyértelműen az elvégzett modulra.) Nagyobb, 15% feletti arányban vannak még a válaszadók között a gyermekvédelmi ellátásban dolgozók (17,6%), valamint a családsegítő szolgáltatásban dolgozók (15,5%). Legkisebb arányban olyan szakemberektől kaptunk választ, akik a szenvedélybetegek ellátásában dolgoznak (arányuk 1,3%).

Az ábrában is látható, 39 főt érintő egyéb kategóriában például az alábbi válaszok szerepeltek: falugondnoki ellátás, áldozatsegítés és pártfogó felügyelői szolgálat, bűnmegelőzés, integrált intézmény, módszertan, munkanélküliek ellátása, egészségügyi alapellátás, oktatás, jogi segítségnyújtást stb.

Azt, hogy a válaszadók mely szakterületen dolgoznak az egyes régiókban, a 11. számú ábra ismerteti.

11. számú ábra: A válaszadó szakemberek megoszlása a szakterület és a régió szerint



Az első szembevetendő információ az 11. ábrából, hogy Közép-Magyarország kivételével minden régióban azok a szakemberek vannak legnagyobb arányban a válaszadók között, akik a fogyatékossgal élő emberek ellátásában dolgoznak. Közép-Magyarországon azonban a gyermekvédelmi ellátásában dolgozó válaszadók aránya a legmagasabb (27,3%). Ez az arány kerekén háromszorosa a Dél-alföldi régióban tapasztalt értéknek, ahol azonban az idős emberek ellátásában dolgozó szakemberek a válaszadók közel egynegyedét (23,4%) teszik ki.

Fenti információ mellé az **ellátási forma** ismerete is nélkülözhetetlen. Erről ad átfogó képet a 2. számú táblázat. (Tekintettel arra, hogy egy-egy szakember egyidejűleg többféle ellátási formában is dolgozhat, e kérdésnél több válasz megjelölésére is lehetőség volt. Erre a kérdésre egyébként egyetlen kitöltő nem adott semmilyen választ.)

2. számú táblázat: A kérdőívet kitöltő szakemberek megoszlása az ellátási forma szerint

Ellátási forma	Válaszadók	
	száma (fő)	aránya (%)
falugondnoki / tanyagondnoki szolgáltatás	9	1,5
étkeztetés	50	8,4
házi segítségnyújtás / jelzőrendszeres házi segítségnyújtás	57	9,6
családsegítés	118	19,8
gyermekjóléti szolgáltatás	79	13,3
bölcsőde	29	4,9
közösségi ellátás	21	3,5
támogató szolgáltatás	74	12,4
utcai szociális munka	2	0,3
nappali ellátás	88	14,8
ápolást, gondozást nyújtó intézmény	160	26,9
rehabilitációs intézmény	43	7,2
lakóotthon	31	5,2
átmeneti elhelyezést nyújtó intézmény	30	5,0
egyéb speciális szociális intézmény	13	2,2
önkormányzat	25	4,2
egyéb	50	8,4
Válaszadók száma összesen	595	100,0

Az 2. számú táblázat adatai alapján a leggyakrabban megjelölt ellátási forma, amelyet a válaszadók valamivel több, mint egynegyede (26,9%) megjelölt, az ápolást, gondozást nyújtó intézmény. Ugyancsak magasnak tekinthető (a többi ellátási formához viszonyítva) a családsegítés keretében dolgozók aránya (19,8%). Tíz százalék feletti arányban találhatók még a válaszadók között olyanok, akik nappali ellátás keretében (14,8%), gyermekjóléti szolgáltatásnál (13,3%), illetőleg támogató szolgáltatásnál (12,4%) végzik munkájukat. Az adatbázisban szereplő szakemberek esetében a legkevésbé jellemző ellátási forma az utcai szociális munka, melyet mindössze 2 válaszadó jelölt meg (0,3%).

Az egyéb válaszok között legnagyobb arányban (40,0%-ban, 20 fő esetében) a gyermekvédelmi szakellátást találjuk, a fennmaradó 30 szakember által megjelölt ellátási formák azonban igen változatosak. Megtaláljuk pl. a büntetésvégrehajtási intézményt, az áldozatsegítő szolgálatot, az egyéb humán egészségügyi ellátást, igazságügyi hivatalt, képző intézményt, módszertant, a szociális foglalkoztatást stb.

Végül a kérdőívet kitöltőkre vonatkozó alapadatok közül utoljára a **beosztásra** kérdeztünk rá. Az e kérdésre kapott válaszokat a 3. számú táblázat ismerteti. (A beosztás esetében szintén több válasz megjelölésére volt lehetőségük a kitöltőknek.)

3. számú táblázat: A kérdőívet kitöltő szakemberek megoszlása beosztásuk szerint

Beosztás	Válaszadók	
	száma (fő)	aránya (%)
ápoló, gondozó	119	20,0
családgondozó	116	19,5
falugondnok / tanyagondnok	7	1,2
fejlesztő pedagógus	13	2,2
foglalkoztatás szervező	22	3,7
vezető / intézményvezető / szolgálatvezető	107	18,0
közösségi gondozó	7	1,2
közösségi koordinátor	4	0,7
munkavezető	8	1,3
részlegvezető	17	2,9
személyi segítő	25	4,2
szociális gondozó	38	6,4
szociális munkás	30	5,0
szociális segítő	9	1,5
szociális, mentálhigiénés munkatárs	25	4,2
tanácsadó	7	1,2
terápiás munkatárs	9	1,5
utcai szociális munkás	1	0,2
egyéb	96	16,1
Válaszadók száma összesen	595	100,0

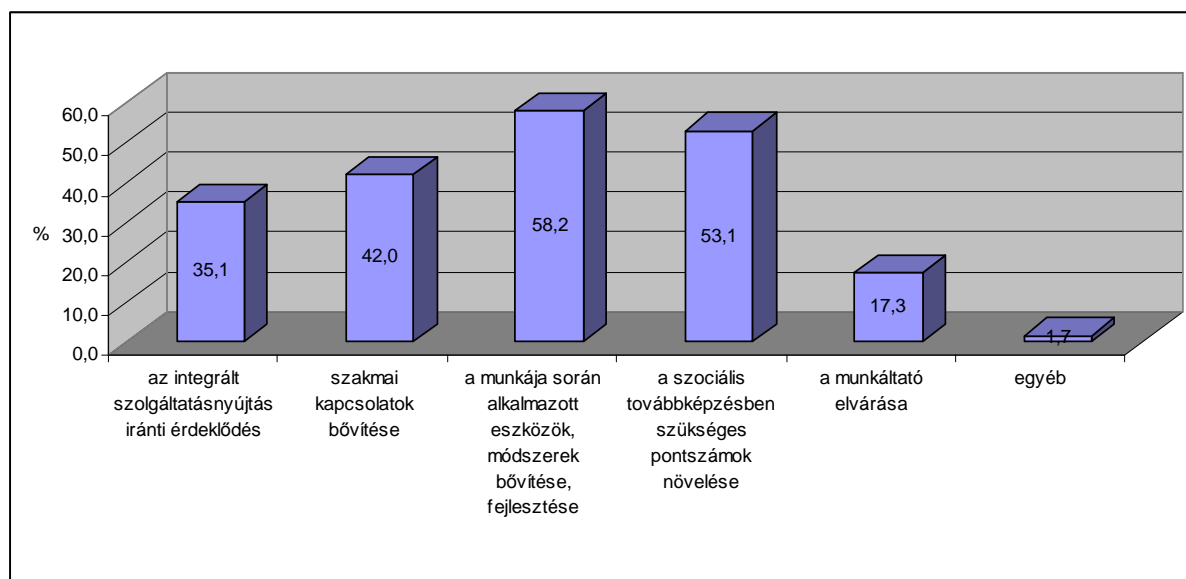
Az 3. számú táblázat adatai alapján a kérdőívet kitöltők között legnagyobb arányban ápoló, gondozó (20,0%), családgondozó (19,5%) és vezető / intézményvezető / részlegvezető (18,0%) beosztású szakembereket találunk. A visszaküldők között a többi beosztás aránya (a szociális gondozó és egyéb kategória kivételével) 5,0% vagy az alatt van.

Az e kérdésnél megjelölt egyéb kategória újfent igen változatos válaszokat foglal magába, mint pl. csecsemő- és kisgyermekgondozó, ápoló-koordinátor, családgondozó asszisztens, foglalkoztatási koordinátor, gyermek- és ifjúságvédelmi asszisztens, igazgatási és szociális előadó stb. (A megjelölt egyéb beosztások teljes listája az 1. számú mellékletben kerül bemutatásra.)

Mint említettük, a beosztásoknál is lehetőségük volt a kitöltőknek több válasz megjelölésére. Ezzel a lehetőséggel összesen 56 szakember élt. Közülük 44 fő (78,6%) két beosztást jelölt meg, 11 fő (19,6%) 3 beosztást, végül mindössze 1 fő volt, akinek egyidejűleg négy beosztása is van (1,8%).

Az alapinformációk sorát a **motiváció** kérdése zárja, azaz annak bemutatása, hogy a kérdőív kitöltőit mely tényezők motiválták leginkább arra, hogy részt vegyenek a képzésen. A motivációval kapcsolatos összefoglaló adatokat a 12. számú ábra szemlélteti. (E kérdésre több választ is megjelölhettek a kitöltők. Ez esetben 3 főtől nem érkezett semmiféle válasz.)

12. számú ábra: A válaszadók megoszlása a képzésen való részvétel motivációja mentén



A 12. számú ábra arról tanúskodik, hogy a válaszadók leginkább a munkájuk során alkalmazott eszközök, módszerek bővítése, frissítése céljából vettek részt a képzésen (ezt a választ 346 fő jelölte meg, arányuk 58,2%). Ám e mellett igen magas azon válaszadók aránya is (53,1%), akiket a szociális továbbképzésben szükséges pontszámok növelése (is) motivált (316 fő jelölte meg ezt a választ). A szakmai kapcsolatok bővítése, mint motiváló tényező, szintén nem elhanyagolható arányban jelenik meg a válaszadók körében (250 fő, 42,0% jelölte meg). Magának az integrált szolgáltatásnyújtásnak a megismerése a válaszadók valamivel több, mint egyharmada számára volt motiváló tényező (209 fő jelölte meg, 35,1% az arányuk). A munkáltató elvárása a legkevésbé jellemző válasz, ám aránya még így sem tekinthető elhanyagolhatónak (17,3%, 103 fő). Végül egyéb motivációról mindössze 10 kitöltő tett említést, melyek az alábbiak: HEFOP pályázat miatt kötelező volt a részvétel; „ingyenes program, ellátás”; „lehetőségek kihasználása”; „szakmai tudás frissítése”; „új tapasztalatok megismerése”; „anyagi”.

Az e téren megjelenő területi különbségek említésre méltóak. Az integrált szolgáltatásnyújtás iránti érdeklődés, mint motiváló tényező, például a Közép-Magyarországon dolgozó szakemberek körében volt a legjellemzőbb válasz (49,4%-uk jelölte meg), a Közép-Dunántúlon dolgozók esetében a legkevésbé (29,7% az e választ megjelölők aránya).

A szakmai kapcsolatok bővítése a Nyugat-dunántúli válaszadók körében tekinthető a legjelentősebb motiváló erőnek (52,8%-uk jelölte meg ezt a választ), míg az Észak-magyarországi válaszadók körében a legkevésbé jellemző (35,7%).

A munka során alkalmazott eszközök, módszerek bővítése, fejlesztése a Közép-Dunántúlon dolgozó válaszadó közel kétharmada (63,5%-a) számára fontos motivációt jelentett, Észak-Magyarországon ugyanakkor ezt a választ a válaszadók 51,0%-a jelölte „csak” meg.

A szociális továbbképzésben szükséges pontszámok megszerzése, növelése leginkább az Észak-magyarországi válaszadók esetében jellemző válasz (63,3%-uk jelölte ezt meg), míg legkevésbé a Közép-dunántúli válaszadóknál fordul elő (39,2%).

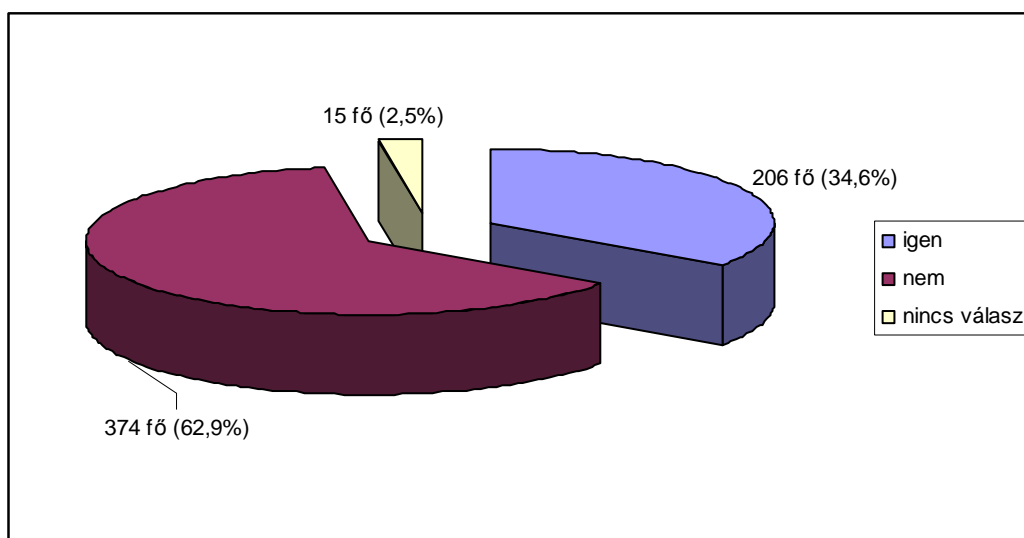
Végül azt, hogy a munkáltató elvárása miatt vettek részt a képzésben, a Dél-alföldi régióban jelölték meg leginkább a válaszadók (23,4%-ban) és a Közép-dunántúli régióban legkevésbé (13,5%).

A képzések során átadott eszközök, módszerek hasznosulása a válaszadók körében

Jelen fejezettől áttérünk azon eszközök és módszerek hasznosulásának, hasznosíthatóságának vizsgálatára, melyeket a szakemberek megismertek a képzések során. Itt fontos megjegyezni, hogy a kérdések minden esetben arra kérdeztek rá, hogy az elemzett eszközök és módszerek alkalmazására **a képzés befejezését követően került-e sor**. A bemutatott adatok értelmezésekor ezt szükséges figyelembe venni!

Elsőként azt vizsgáljuk meg, hogy a **„Szükségletek felmérése a célcsoportok társadalmi befogadásának elősegítéséhez”** című előadásokon bemutatott módszerek, **eszközök** milyen arányban vannak jelen a válaszadók munkájában, amióta a képzés befejeződött. Az erre vonatkozó adatokat összefoglalóan a 13. számú ábra szemlélteti.

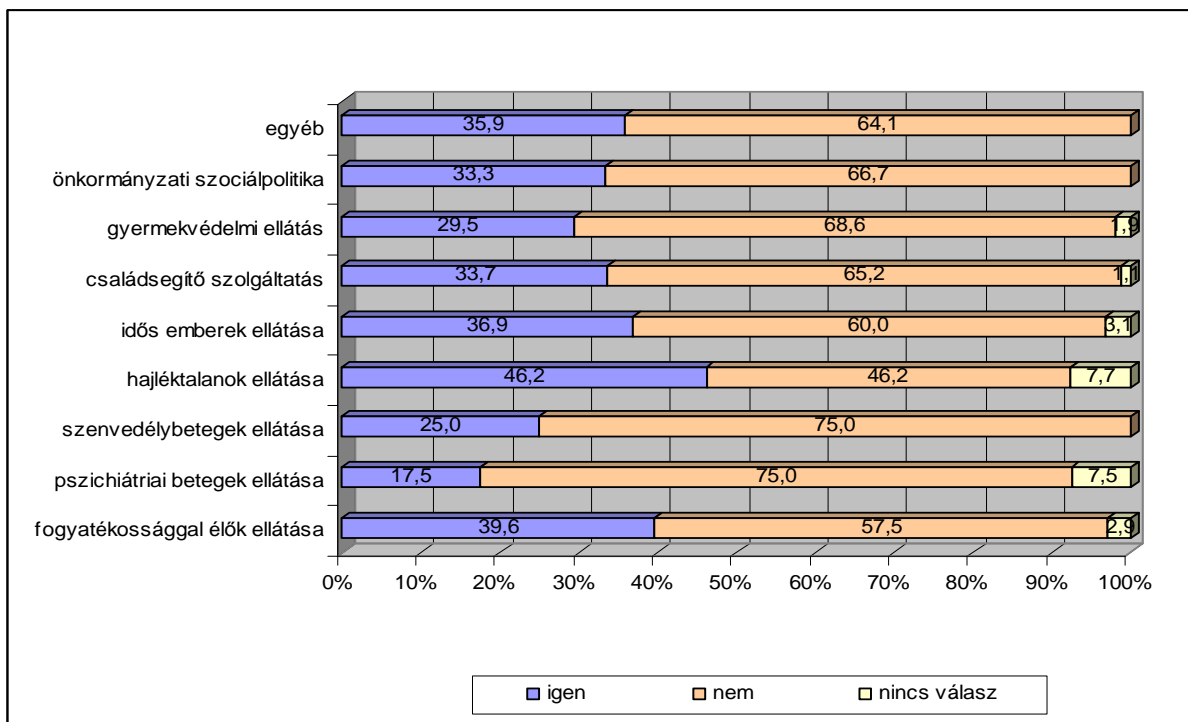
13. számú ábra: Ön alkalmazta-e már munkája során a „Szükségletek felmérése a célcsoportok társadalmi befogadásának elősegítéséhez” című előadáson megismert módszereket, eszközöket?



A 13. ábra szerint a válaszadók valamivel több, mint egyharmada már alkalmazta azokat az eszközöket és módszereket, melyeket a szükségletfelméréssel kapcsolatosan megismert a

képzéseken. Ha megnézzük, melyek voltak azok a területek, ahol a leginkább alkalmazták ezen eszközöket, módszereket, az alábbiakat tapasztaljuk (lásd 14. számú ábra).

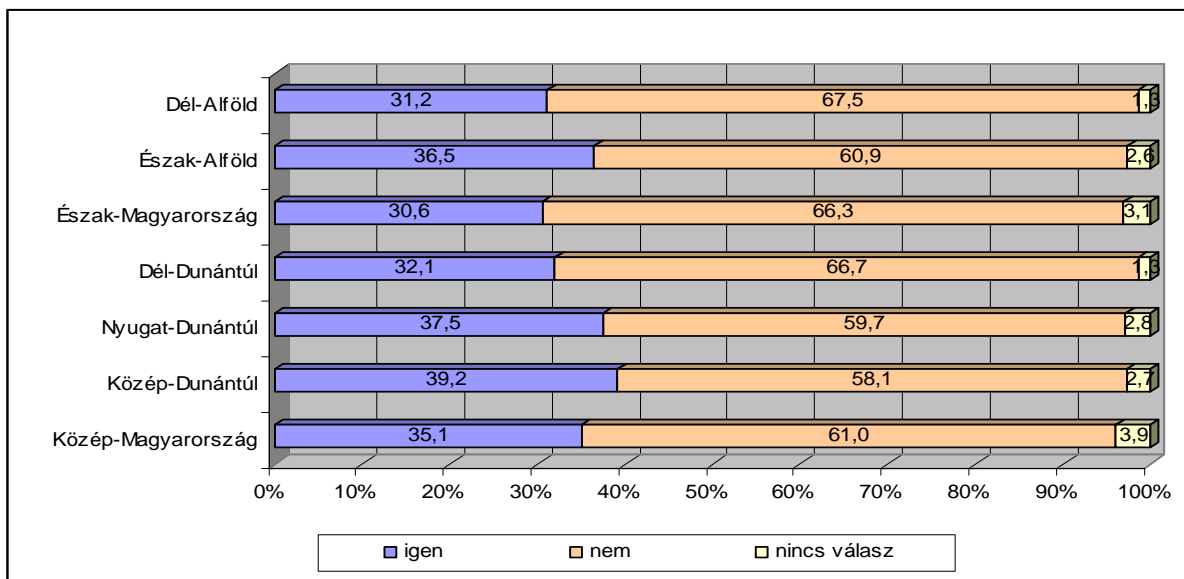
14. számú ábra: Ön alkalmazta-e már munkája során a „Szükségletek felmérése a célcsoportok társadalmi befogadásának elősegítéséhez” című előadáson megismert módszereket, eszközöket?
– szakterület szerinti csoportosításban



A 14. számú ábra adatai alapján a szükségletfelmérésről szóló előadásokon megismert eszközöket, módszereket leginkább azok a szakemberek alkalmazták, akik a hajléktalanok ellátásában (46,2%), és legkevésbé azok, akik pszichiátriai betegek ellátásában dolgoznak (17,5%).

Ha regionálisan csoportosítjuk a válaszokat, az alábbi eredményt kapjuk (lásd 15. számú ábra).

15. számú ábra: Ön alkalmazta-e már munkája során a „Szükségletek felmérése a célcsoportok társadalmi befogadásának elősegítéséhez” című előadáson megismert módszereket, eszközöket?
– régió szerinti csoportosításban



Adataink szerint tehát e téren a régiók között tapasztalható eltérések nem nevezhetők jelentősnek, hiszen a legkisebb (30,6%, Észak-Magyarország) és legnagyobb (39,2%, Közép-Dunántúl) érték között meglévő különbség kevesebb, mint 10,0%.

Az arra vonatkozó információ túlmenően, hogy a válaszadó szakemberek alkalmazták-e már a képzés befejezését követően az egyes módszereket, eszközöket, arra is rákérdeztünk, hogy amennyiben a válaszuk „igen”, milyen tényezők milyen módon befolyásolták a gyakorlati alkalmazást. Az erre kapott válaszokat a 4. számú táblázatban gyűjtöttük össze. (A válaszadók száma ez esetben tehát 206 fő.)

4. számú táblázat: A szükségletfelmérésről szóló előadásokon megismert módszerek, eszközök gyakorlati alkalmazását befolyásoló tényezők

A szükségletfelmérésről szóló előadásokon megismert módszerek, eszközök gyakorlati alkalmazását befolyásoló tényező		A módszer gyakorlati alkalmazását			
		elősegíti	nem befolyásolja	hátráltatja	nincs válasz
jogszabályi környezet	fő	83	51	55	17
	%	40,3	24,8	26,7	8,3
munkatársak képzettsége	fő	155	30	8	13
	%	75,2	14,6	3,9	6,3
munkatársak létszáma	fő	101	51	36	18
	%	49,0	24,8	17,5	8,7
munkatársak elkötelezettsége	fő	173	13	7	13
	%	84,0	6,3	3,4	6,3
az infrastruktúra minősége	fő	118	38	31	19
	%	57,3	18,4	15,0	9,2
a finanszírozás	fő	104	27	62	13
	%	50,5	13,1	30,1	6,3
az ellátásban részesülők viszonyulása	fő	125	27	38	16
	%	60,7	13,1	18,4	7,8
az intézmény szakmai programja	fő	143	45	5	13
	%	69,4	21,8	2,4	6,3
az intézmény vezetése	fő	155	24	13	14
	%	75,2	11,7	6,3	6,8

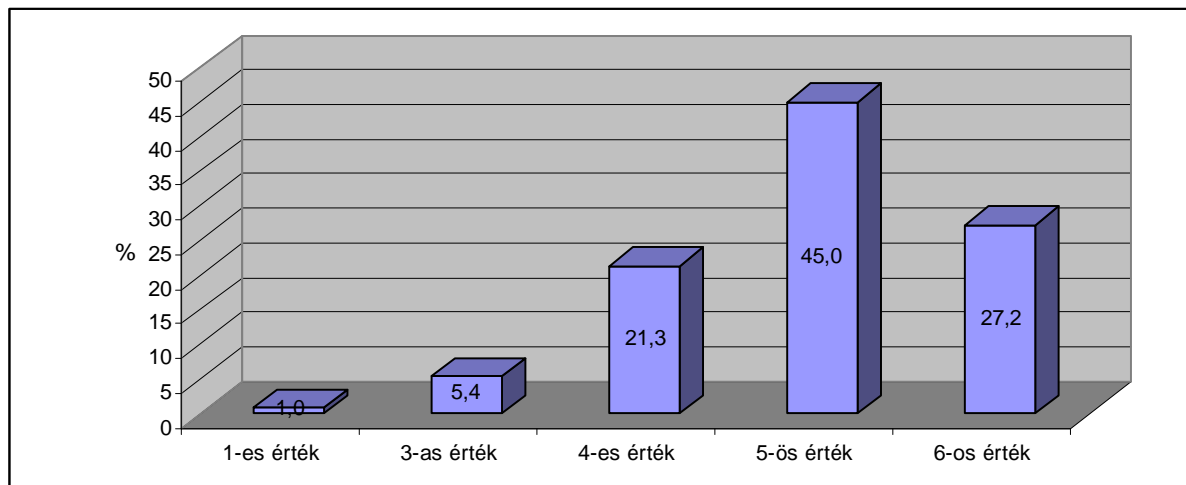
A 4. számú táblázat adatai szerint a szükségletfelméréssel kapcsolatos előadásokon megismert eszközök, módszerek alkalmazását leginkább a munkatársak elkötelezettsége segíti elő (84,0%), s ugyancsak fontos a szerepe a munkatársak képzettségének, illetve az intézmény vezetésének (75,2%-75,2%). Leginkább ugyanakkor a finanszírozás hátráltatja (30,1%), és a munkatársak létszáma, valamint a jogszabályi környezet van rá a legkevésbé befolyással (24,8%-24,8%).

Itt is volt lehetőségük a válaszadóknak egyéb tényezőket megjelölni, és ezt 5 válaszadó meg is tette (1 fő közülük két választ is adott). A kapott válaszok: „kapcsolati tőke”, „pályázatok előkészítése”, „személyes kapcsolatrendszer”, „programok megvalósítása” – e tényezők elősegítik a szükségletfelméréssel kapcsolatosan megismert eszközök és módszerek alkalmazását a válaszadók szerint. Ezzel szemben a „politikai játszmák”, valamint a „társadalmi hatás / befogadás” hátráltatják.

Fentiekén túl arra is megkértük a válaszadókat, hogy amennyiben már alkalmazták a „Szükségletek felmérése a célcsoportok társadalmi befogadásának elősegítéséhez” című előadáson megismert módszereket, eszközöket, értékeljék egy egytől hatig terjedő skálán, hogy mennyire látják azokat hasznosnak. Itt arra kértük a kitöltőket, hogy a válasznál a külső körülményektől tekintsenek el, és kizárólag a módszer sajátosságait vegyék figyelembe. (A skála 1-es értéke

jelentette, hogy a módszerek, eszközök egyáltalán nem hasznosak a válaszadó számára, a 6-os érték pedig, hogy teljes mértékben hasznosak.) A kapott válaszok alapján az e témakörben megismert eszközök, módszerek hasznosságát a válaszadók átlagosan 4,91 pontra ítélték. A részletes válaszokat a 16. ábra foglalja össze.

16. számú ábra: A szükségletfelmérésről szóló előadásokon megismert módszerek, eszközök hasznossága



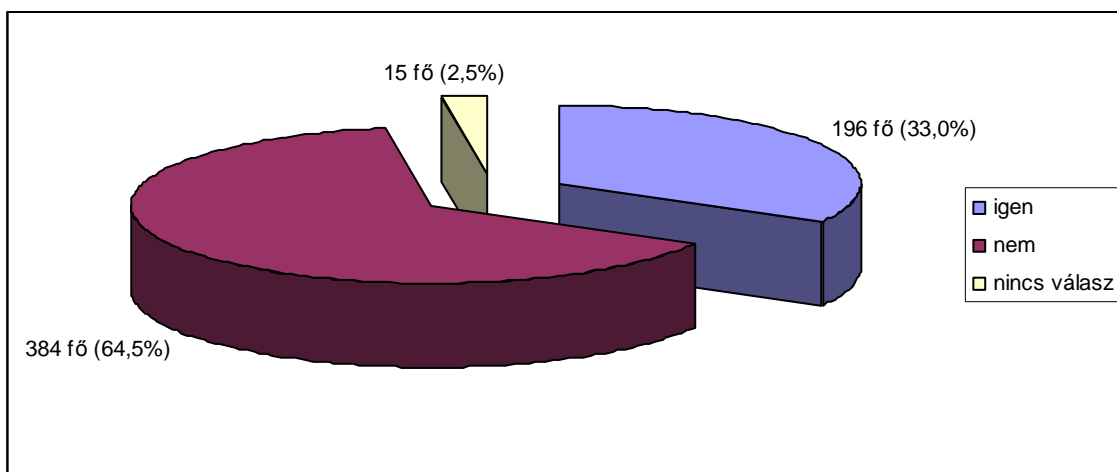
Mint látható, a leggyakrabban megjelölt érték az ötös volt, és a válaszadók igen kis hányada jelölt 3-as vagy annál rosszabb értéket a hasznosság kapcsán. (E kérdésre egyébként 202 fő adott választ.)

Ha szakterületi különbségeket nézünk, a következőket tapasztaljuk: az elemzett eszközök és módszerek kapcsán a legalacsonyabb átlagos értéket azok körében kaptuk, akik szenvedélybetegek ellátásában dolgoznak (a kapott átlagos pontérték 4,5), míg a legmagasabbat a pszichiátriai betegek ellátásában dolgozók esetében (5,33 pont). (Itt szükséges megjegyezni, hogy az első értéket 2, a második értéket összesen 7 válasz alapján kaptuk.)

A regionális csoportosításból pedig az derül ki, hogy legkevésbé hasznosnak a szükségletfeltárás témakörben bemutatott módszereket és eszközöket a Közép-magyarországi régióban dolgozó szakemberek találják (átlagos érték 4,5 pont), míg leginkább hasznosnak az Észak-Alföldön dolgozó szakemberek jelölték (átlagos érték 5,1 pont).

A következő témakör, melynek használatáról érdeklődtünk, a **„Hálózatépítés, partnerség-építés”** című előadásokon megismert módszereket, eszközöket foglalja magába. Arról, hogy a válaszadók közül hány fő alkalmazta már ezen eszközöket, módszereket, a 17. számú ábra ad átfogó tájékoztatást.

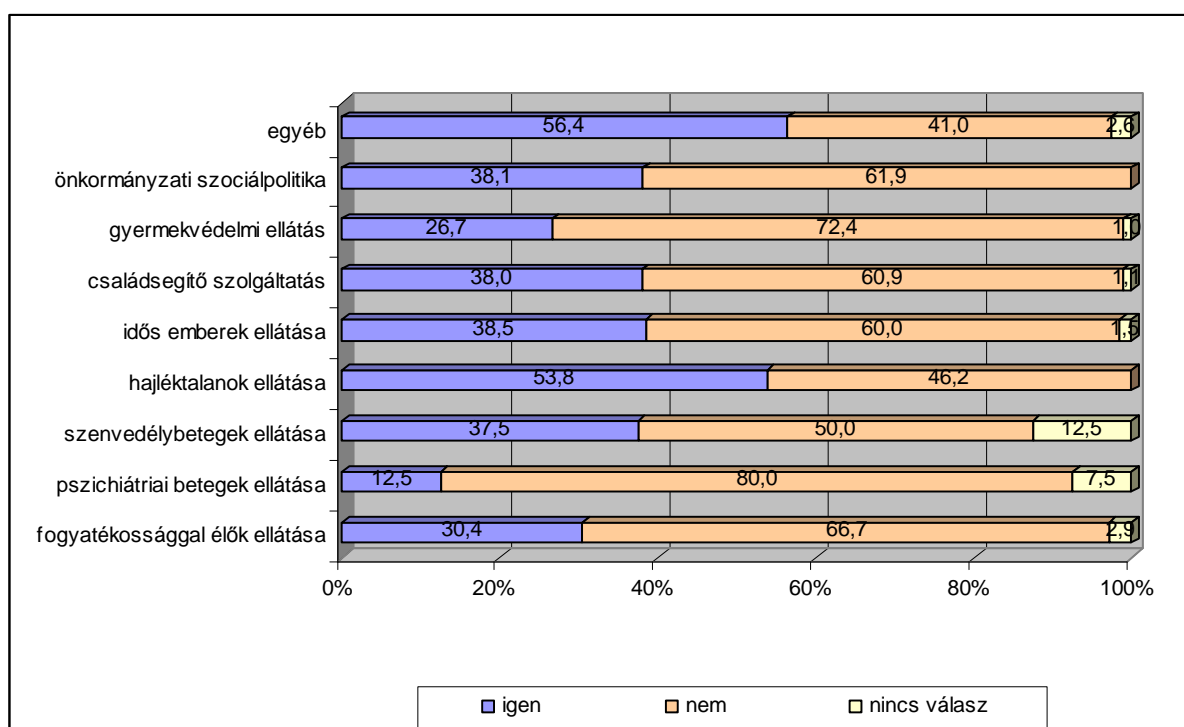
17. számú ábra: Ön alkalmazta-e már munkája során a „Hálózatépítés, partnerség-építés” című előadáson megismert módszereket, eszközöket?



Jelentős eltérést az előzőekben elemzett témához viszonyítva nem találunk, azaz a válaszadók egyharmada jelezte, hogy alkalmazta már a hálózatépítéssel, partnerség-építéssel foglalkozó témakörökben megismert módszereket, eszközöket a képzés befejezése óta.

A 18. számú ábra az adatokat szakterületi csoportosításban ismerteti.

18. számú ábra: Ön alkalmazta-e már munkája során a „Hálózatépítés, partnerség-építés” című előadáson megismert módszereket, eszközöket? – szakterületi csoportosításban

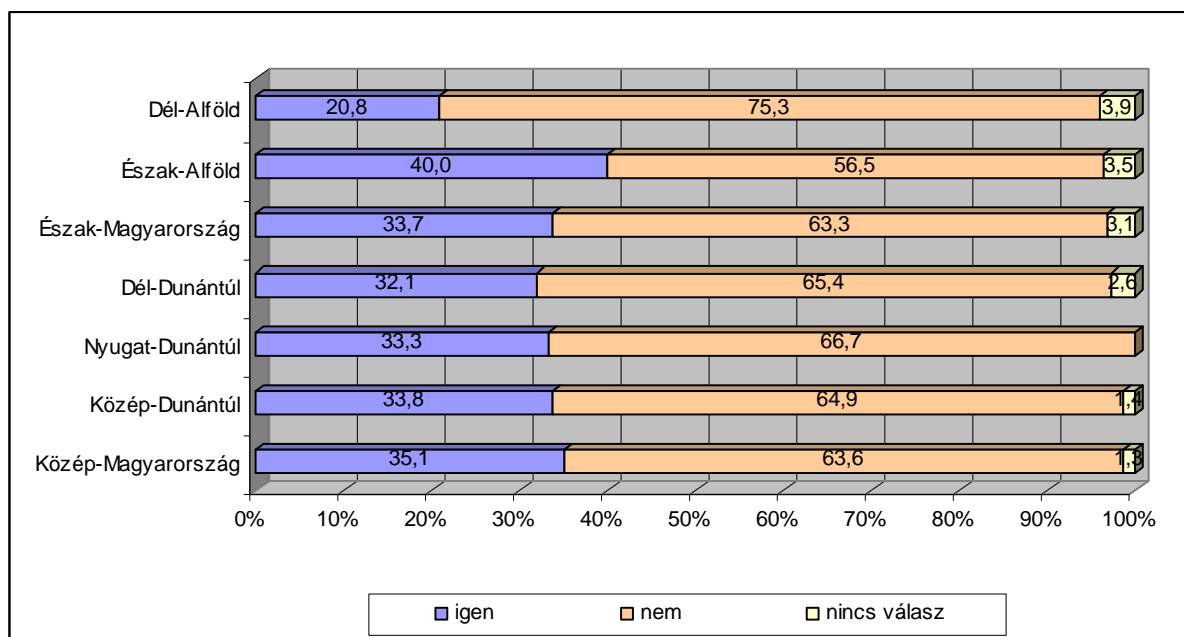


A 18. ábra adatai alapján a hálózatépítést, partnerség-építést érintő módszerek és eszközök legnagyobb arányban (56,4%) az „egyéb” szakterületen dolgozó szakemberek munkájában vannak jelen. (Emlékeztetőül megjegyeznénk, hogy az egyéb kategóriában az alábbi válaszok

jelentek meg pl.: falugondnoki ellátás, áldozatsegítés és pártfogó felügyelői szolgálat, bűnmegelőzés, integrált intézmény, módszertan, munkanélküliek ellátása, egészségügyi alapellátás, oktatás, jogi segítségnyújtást stb.) Ugyanakkor a pszichiátriai betegek ellátásában dolgozó szakemberek igen kis része alkalmazta az elemzett témában megismert eszközöket, módszereket (12,5%-uk).

Ha az egyes régiókban tapasztalt adatokat vizsgáljuk, a következőket tapasztaljuk (lásd 19. számú ábra).

19. számú ábra: Ön alkalmazta-e már munkája során a „Hálózatépítés, partnerség-építés” című előadáson megismert módszereket, eszközöket? – regionális csoportosításban



Amint azt a 19. ábra is mutatja, e téren a két alföldi régió esetében találunk csak nagyobb eltéréseket, hiszen míg a többi régióban az átlagos (33,0%) érték körül található a hálózat- és partnerség-építés eszközeit alkalmazó válaszadók aránya, addig Dél-alföldön arányuk jelentősen az átlag alatt alakul (20,8%), Észak-Alföldön pedig felette (40,0%).

Természetesen a hálózatépítés, partnerség-építés eszközei és módszerei kapcsán is rákérdeztünk arra, hogy milyen tényezők milyen irányú befolyással vannak alkalmazásukra. A 196 főtől kapott válaszokat ismét táblázatba rendeztük (lásd 5. számú táblázat).

5. számú táblázat: A hálózat- és partnerség-építésről szóló előadásokon megismert módszerek, eszközök gyakorlati alkalmazását befolyásoló tényezők

A hálózat- és partnerség-építésről szóló előadásokon megismert módszerek, eszközök gyakorlati alkalmazását befolyásoló tényező		A módszer gyakorlati alkalmazását			
		elősegíti	nem befolyásolja	hátráltatja	nincs válasz
jogszabályi környezet	fő	77	75	29	15
	%	39,3	38,3	14,8	7,7
munkatársak képzettsége	fő	140	35	8	13
	%	71,4	17,9	4,1	6,6
munkatársak létszáma	fő	73	78	25	20
	%	37,2	39,8	12,8	10,2
munkatársak elkötelezettsége	fő	160	21	2	13
	%	81,6	10,7	1,0	6,6
az infrastruktúra minősége	fő	98	52	31	15
	%	50,0	26,5	15,8	7,7
a finanszírozás	fő	72	62	50	12
	%	36,7	31,6	25,5	6,1
az ellátásban részesülők viszonyulása	fő	89	66	24	17
	%	45,4	33,7	12,2	8,7
az intézmény szakmai programja	fő	127	48	3	18
	%	64,8	24,5	1,5	9,2
az intézmény vezetése	fő	151	22	6	17
	%	77,0	11,2	3,1	8,7

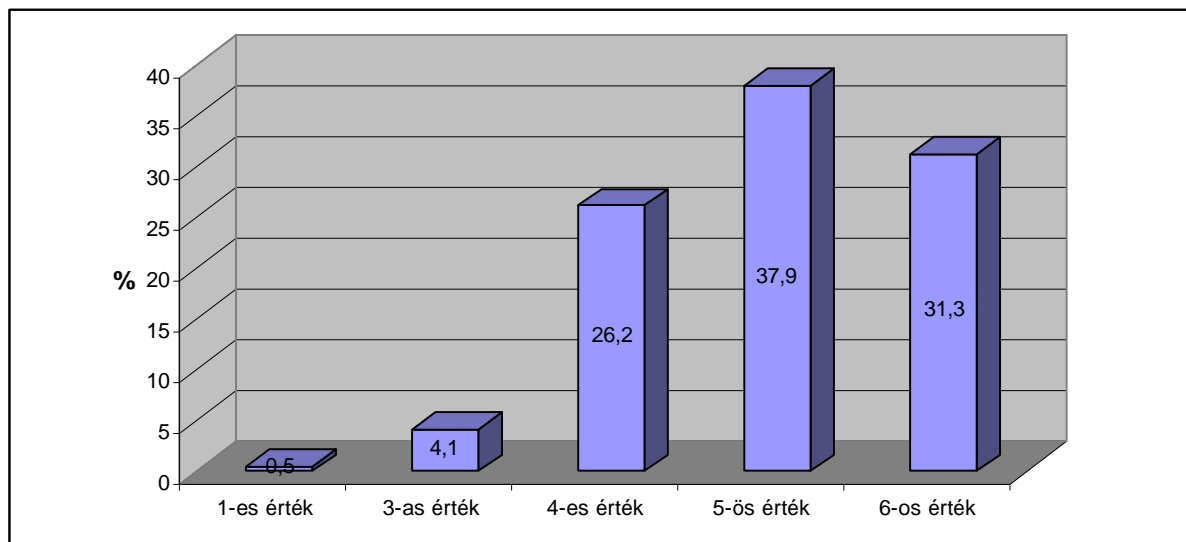
Bár némi eltérés mutatkozik az előző témához viszonyítva az arányokban, a tendencia megegyezik. Azaz a hálózat- és partnerség-építéssel kapcsolatosan újfent a munkatársak elkötelezettsége a leginkább támogató tényező (81,6%), a finanszírozás a leginkább hátráltató (25,5%), végül a munkatársak létszáma a legkevésbé befolyásoló tényező (39,8%). Bár ez utóbbitól nem sokban marad el a jogszabályi környezet sem, mely a válaszadók 38,3%-a szerint nem befolyásolja a vizsgált módszerek, eszközök gyakorlati alkalmazását.

E témánál is lehetőség volt „egyéb” válaszok megjelölésére. A válaszadók a hálózat- és partnerség-építés kapcsán megismert eszközök és módszerek alkalmazásának támogató tényezőiként említették meg a következőket: „a partnerek viszonyulása”, „kapcsolati tőke”, „kapcsolattartás”, „kommunikáció fejlettsége”, „pályázatok, programok”. Hátráltató tényezőként pedig a „politikai játszmák”-at jelölték meg.

A „Hálózatépítés, partnerség-építés” című előadáson megismert, és a képzés óta eltelt időszakban alkalmazott módszerek és eszközök hasznosságát a válaszadók (ez esetben 195 fő) átlagosan 4,95 pontra értékelték. (Az alkalmazott skála megegyezik a szükségletfelmérés kapcsán is használt skálával, azaz a skála 1-es értéke jelentette, hogy a módszerek, eszközök egyáltalán nem hasznosak a válaszadó számára, a 6-os érték pedig, hogy teljes mértékben hasznosak. Továbbá ez

esetben is kértük a válaszadóktól, hogy tekintsenek el a külső körülmények befolyásától a hasznosság megítélésükor.) A részletes adatokat a 20. számú ábra mutatja be.

20. számú ábra: A hálózat- és partnerség-építésről szóló előadásokon megismert módszerek, eszközök hasznossága



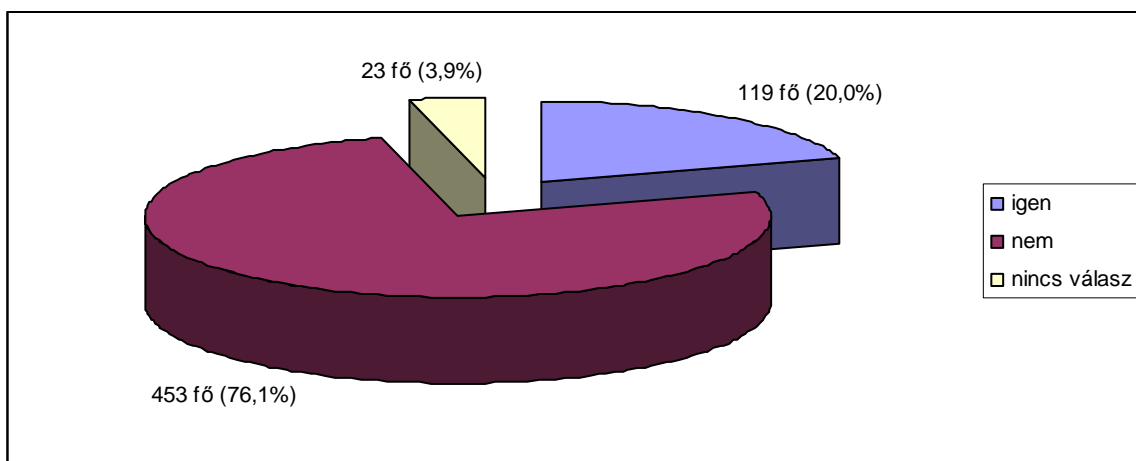
A 20. ábra azt mutatja, hogy a 3-as alatti értéket megjelölők aránya kevesebb, mint 5,0%, és azt is láthatjuk, hogy a leggyakrabban megjelölt érték ismét az 5-ös volt.

A különböző szakterületek átlagai között tapasztalható eltérés e kérdés kapcsán elenyészőnek nevezhető (0,2 pont): a legalacsonyabb átlagos értéket a fogyatékkal élő emberek ellátásában dolgozó szakemberek csoportjában kaptuk (4,87), míg a legmagasabbat a családsegítő szolgáltatásoknál dolgozók esetében (5,09).

A régiók közötti differencia ennél valamivel nagyobb, ám szintén nem jelentős (0,3 pont). A hálózat- és partnerség-építés előadásokon megismert módszerek és eszközök leginkább az Észak-Alföldön dolgozó szakemberek számára tűntek hasznosnak (a kapott átlagos érték 5,09 pont), míg a legkevésbé a Nyugat-dunántúli régióban dolgozók számára (4,78).

A következő feltett kérdés a következőképp hangzott: „A képzés befejezését követően Ön alkalmazta-e már munkája során a **„Szolgáltatásfejlesztés integrált munkaerő-piaci és szociális szolgáltatások kialakítása céljából”** című előadáson megismert módszereket, eszközöket?” E témakör kapcsán az eddigiektől jelentősebb eltérést tapasztalunk, ahogy azt a 21. számú ábra is mutatja.

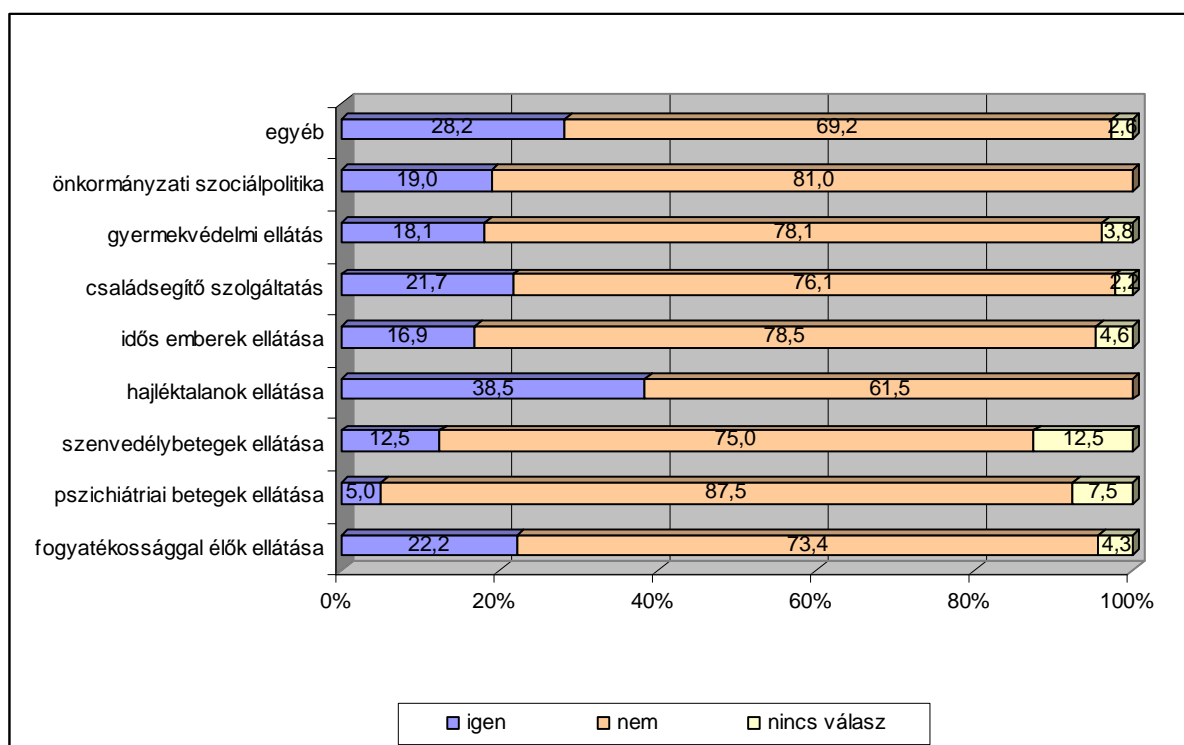
21. számú ábra: Ön alkalmazta-e már munkája során a „Szolgáltatásfejlesztés integrált munkaerő-piaci és szociális szolgáltatások kialakítása céljából” című előadáson megismert módszereket, eszközöket?



A 21. ábra szerint tehát az e témakörben megismert módszereket, eszközöket eddig mindössze a válaszadók 20,0%-a alkalmazta munkája során, ami közel 15,0%-kal marad el a korábban elemzett két témakörnél tapasztalt arányoktól.

Ha a szakterületi csoportosítást alkalmazzuk, a következőket tapasztaljuk (lásd 22. számú ábra).

22. számú ábra: Ön alkalmazta-e már munkája során a „Szolgáltatásfejlesztés integrált munkaerő-piaci és szociális szolgáltatások kialakítása céljából” című előadáson megismert módszereket, eszközöket?
- szakterületi csoportosításban

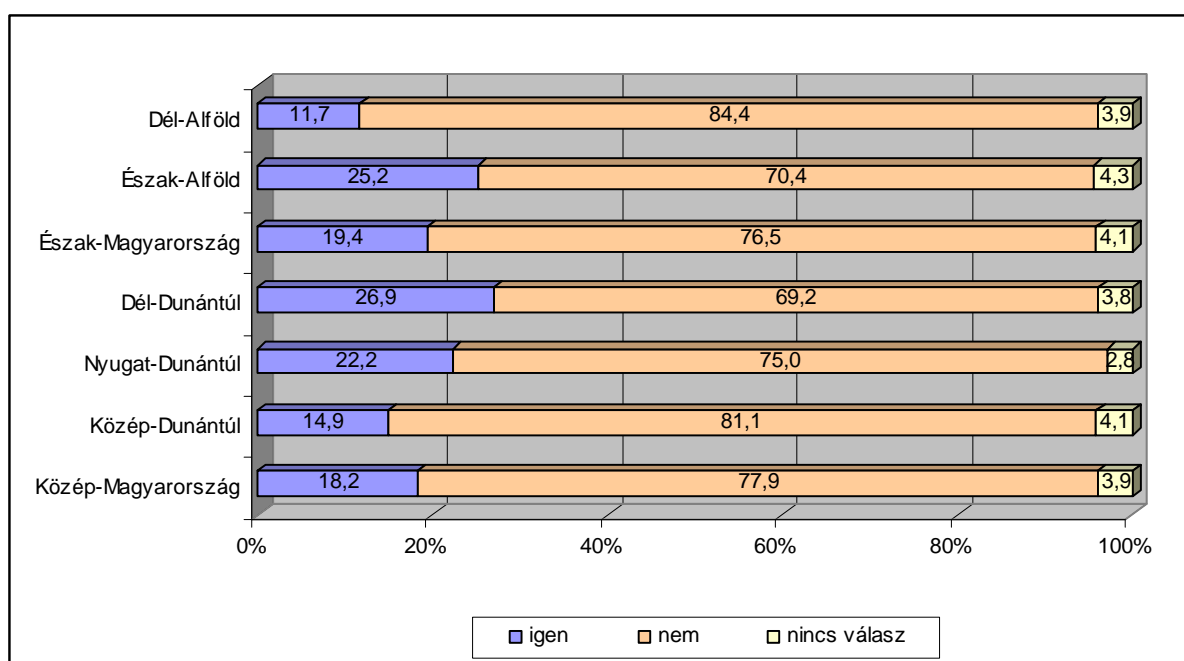


A 22. ábra adatai szerint újfent a hajléktalan-ellátásban dolgozók azok, akik leginkább alkalmazzák az újonnan megismert, jelen esetben a szolgáltatásfejlesztéssel kapcsolatos új módszereket és

eszközöket, ugyanis e csoportban a válaszadók 38,5%-a ezt a választ jelölte meg. A második legmagasabb értéket az „egyéb” ellátásban dolgozók esetében kaptuk: 28,2%-uk alkalmazta már a most vizsgált módszereket, eszközöket, és 20,0% feletti arányt tapasztalunk a fogyatékkal élő ellátásában (22,2%), valamint a családsegítő szolgáltatásban (21,7%) dolgozók csoportjában is. Ellenben a pszichiátriai betegek ellátásában dolgozóknak mindössze 5,0%-a jelezte, hogy alkalmazta már a szolgáltatásfejlesztéssel kapcsolatosan megismert újdonságokat munkája során.

Ha a regionálisan csoportosított adatokat nézzük, a következőket tapasztaljuk (lásd 23. ábra).

23. számú ábra: Ön alkalmazta-e már munkája során a „Szolgáltatásfejlesztés integrált munkaerő-piaci és szociális szolgáltatások kialakítása céljából” című előadáson megismert módszereket, eszközöket? - regionális csoportosításban



A 23. ábra tanúsága szerint legnagyobb arányban azok a szakemberek alkalmazták a szolgáltatásfejlesztéssel kapcsolatos módszereket, eszközöket, akik a Dél-dunántúli régióban dolgoznak (itt arányuk 26,9%), és ehhez hasonló arányt tapasztalunk az Észak-alföldi régióban (25,2%) is. A legkevésbé pedig azok a szakemberek alkalmazták a kérdőív kitöltéséig, akik a Dél-alföldi régióban végzik tevékenységüket (arányuk 11,7%).

A szolgáltatásfejlesztésről szóló előadásokon megismert módszereket és eszközöket a kérdőív kitöltéséig alkalmazó 119 szakember véleménye az alábbiaképp alakul az alkalmazást befolyásoló tényezők kapcsán (lásd 6. számú táblázat).

6. számú táblázat: A szolgáltatásfejlesztésről szóló előadásokon megismert módszerek, eszközök gyakorlati alkalmazását befolyásoló tényezők

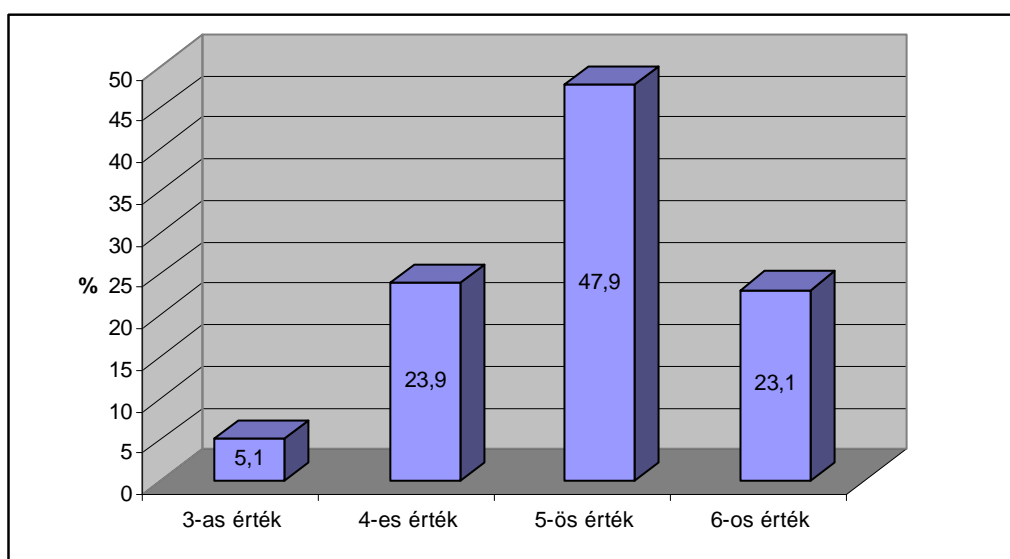
A szolgáltatásfejlesztésről szóló előadásokon megismert módszerek, eszközök gyakorlati alkalmazását befolyásoló tényező		A módszer gyakorlati alkalmazását			
		elősegíti	nem befolyásolja	hátráltatja	nincs válasz
jogszabályi környezet	fő	52	20	35	12
	%	43,7	16,8	29,4	10,1
munkatársak képzettsége	fő	90	17	2	10
	%	75,6	14,3	1,7	8,4
munkatársak létszáma	fő	56	34	17	12
	%	47,1	28,6	14,3	10,1
munkatársak elkötelezettsége	fő	95	10	2	12
	%	79,8	8,4	1,7	10,1
az infrastruktúra minősége	fő	71	20	18	10
	%	59,7	16,8	15,1	8,4
a finanszírozás	fő	56	17	36	10
	%	47,1	14,3	30,3	8,4
az ellátásban részesülők viszonyulása	fő	72	15	20	12
	%	60,5	12,6	16,8	10,1
az intézmény szakmai programja	fő	78	24	6	11
	%	65,5	20,2	5,0	9,2
az intézmény vezetése	fő	81	15	7	16
	%	68,1	12,6	5,9	13,5

A korábbiakban is tapasztalt sorrend a leggyakrabban megjelölt támogató tényezők kapcsán eddig nem mutat különösebb változékonyságot. Itt ugyanis ismét azt tapasztaljuk, hogy a válaszadók szerint leginkább a munkatársak elkötelezettsége (79,8%) és képzettsége (75,6%) az, ami elősegíti a módszerek és eszközök alkalmazását, azaz jelen esetben a szolgáltatásfejlesztést. Leginkább a finanszírozás (30,3%) és a jogszabályi környezet (29,4%) hátráltatja, és legkevésbé a munkatársak létszáma van rá befolyással (28,6%). Itt újdonság a korábbiakhoz képest, hogy a jogszabályi környezet a leginkább hátráltató tényezők között jelenik meg, míg korábban a legkevésbé befolyásoló tényezők egyike volt.

Egyéb választ e módszerek, eszközök kapcsán mindössze 3 fő jelölt meg. Ezek szerint a „fenntartó”, valamint a „politikai játszmák” hátráltatják, míg a „kapcsolati tőke” elősegíti a szolgáltatásfejlesztést a válaszadók tapasztalatai szerint.

Végül, hogy milyen mértékben látják hasznosnak a szolgáltatásfejlesztéssel kapcsolatosan megismert módszereket és eszközöket az őket már alkalmazó szakemberek (jelen esetben 117 fő válasza alapján): a kapott átlagos érték 4,89 pont. A részletes adatokat a 24. ábra ismerteti.

24. számú ábra: A szolgáltatásfejlesztésről szóló előadásokon megismert módszerek, eszközök hasznossága



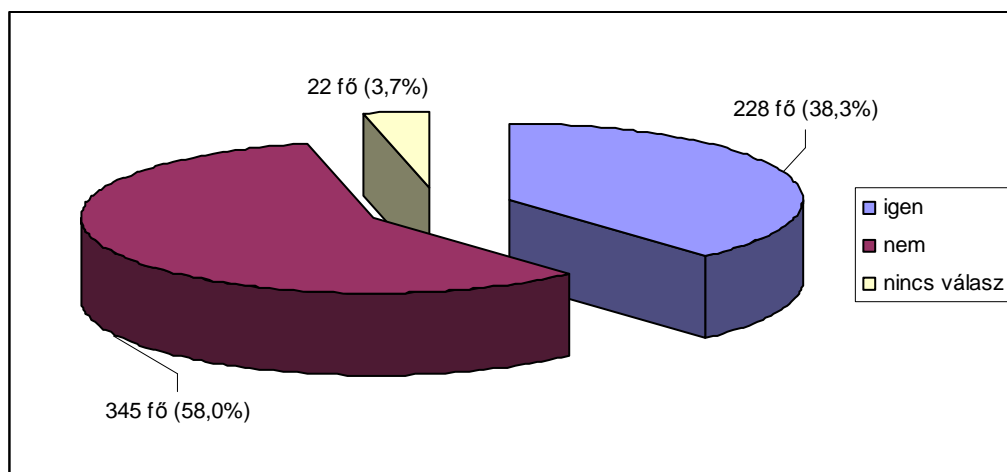
Azt láthatjuk a 24. ábrából, hogy 3-asnál rosszabb értéket egyáltalán nem jelöltek a válaszadók, és 3-ast is mindössze 5,1%-uk. A leggyakoribb érték ez esetben is az 5-ös, melyet a válaszadók 47,9%-a jelölt meg.

Ha szakterületenként vizsgáljuk az adatokat, érdekes információhoz jutunk: a legmagasabb átlagos értéket a pszichiátriai betegek ellátásában (5,50 pont), és az idős emberek ellátásában (5,36 pont) dolgozó szakemberek jelölték meg a szolgáltatásfejlesztéssel kapcsolatos módszerek és eszközök hasznosíthatósága kapcsán. A pszichiátriai betegek ellátásában dolgozók esetében szükséges figyelembe venni ugyanakkor, hogy e csoportban alkalmazták legkisebb arányban e módszereket, és hogy az átlagos értéket mindössze 2 válaszból kaptuk. A legalacsonyabb átlagos értéket a gyermekvédelmi ellátásában (4,68) és az önkormányzati szociálpolitikában dolgozó szakemberek (4,75 pont) adataiból kaptuk.

Az egyes régiók között most minden korábbinál nagyobb eltérés jelenik meg. A szolgáltatásfejlesztéssel kapcsolatos módszerek és eszközök leginkább az Észak-magyarországi (5,21 pont) és a Közép-magyarországi régióban (5,14) dolgozó szakemberek számára bizonyultak hasznosnak, míg legkevésbé a Dél-alföldi (4,38) és a Közép-dunántúli (4,40) régiókban.

A következő kérdéscsoport arra kérdezett rá, hogy a válaszadók a képzés befejezését követően alkalmazták-e már az „**Egyéni diagnózis és fejlesztési/szolgáltatási terv készítése**” című előadásokon megismert módszereket és eszközöket. Az ezzel kapcsolatos válaszokat a 25. számú ábra foglalja össze.

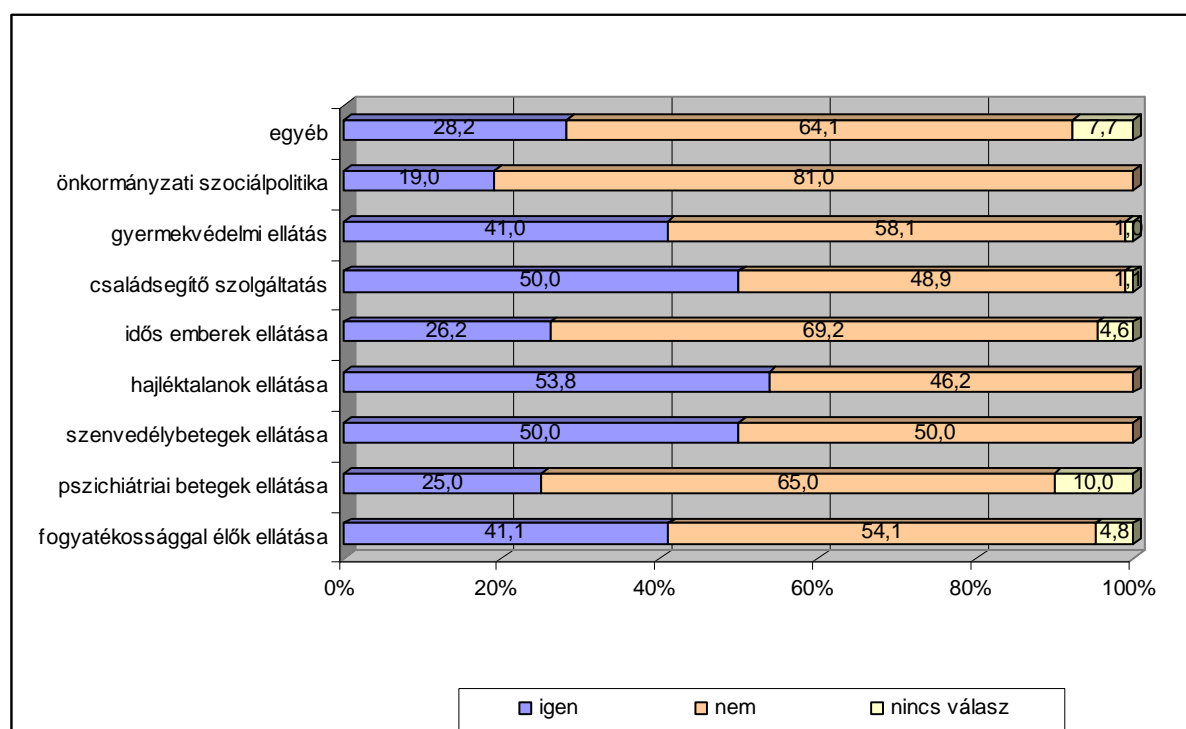
25. számú ábra: Ön alkalmazta-e már munkája során az „Egyéni diagnózis és fejlesztési/szolgáltatási terv készítése” című előadáson megismert módszereket, eszközöket?



Ha visszagondolunk a korábbiakban vizsgált eszközökre és módszerekre, azokkal összevetve e téma kapcsán kaptuk a legmagasabb arányt (38,3%) az alkalmazók esetében, bár az eltérés a szükségletfelmérés, illetőleg a hálózat- és partnerség-építés esetében tapasztalt értékekhez képest nem nevezhető jelentősnek (6,0% alatt marad).

Ha a szakterületi adatokat tekintjük, a következőket tapasztaljuk (lásd 26. számú ábra).

26. számú ábra: Ön alkalmazta-e már munkája során az „Egyéni diagnózis és fejlesztési/szolgáltatási terv készítése” című előadáson megismert módszereket, eszközöket?
- szakterületi csoportosításban

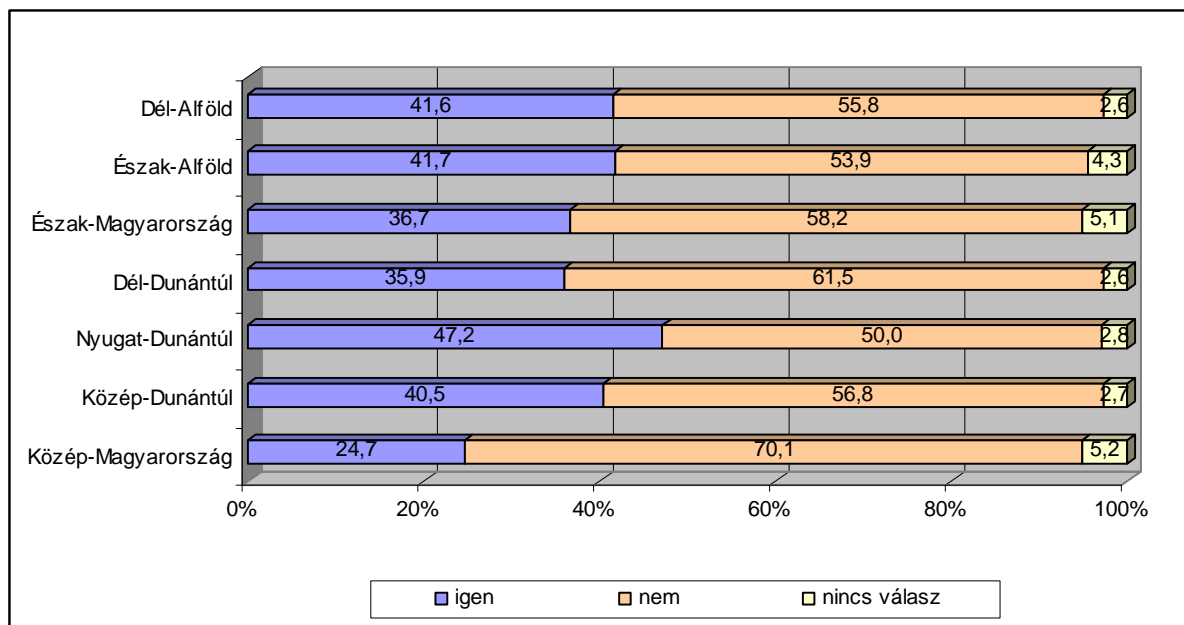


Az derül ki a 26. ábrából, hogy a hajléktalanok ellátásában dolgozók esetében tapasztalt „igen” válaszok aránya a legmagasabb (53,8%), s ugyancsak magas a családsegítő szolgáltatásban, illetőleg

a szenvedélybetegek ellátásában dolgozók körében tapasztalt arány (50,0% - 50,0%). Az önkormányzati szociálpolitikában dolgozóknak azonban csak 19,0%-a számolt be a megismert módszerek és eszközök alkalmazásáról, ám ez – az általuk végzett feladat többnyire eltérő természetéből adódóan – teljes mértékben érthető.

A régiók szerint csoportosított adatokat a 27. számú ábra ismerteti.

27. számú ábra: Ön alkalmazta-e már munkája során az „Egyéni diagnózis és fejlesztési/szolgáltatási terv készítése” című előadáson megismert módszereket, eszközöket?
- regionális csoportosításban



A 27. ábra adatai szerint az egyéni diagnózis és fejlesztési/szolgáltatási tervvel kapcsolatosan megismert új módszerek és eszközök alkalmazására legnagyobb arányban a Nyugat-dunántúli régióban került sor (47,2%), a legkevésbé pedig Közép-magyarországon, ahol a válaszadók egynegyede jelölte meg ezt a választ. Ilyen, 20,0%-ot meghaladó eltérést a legkisebb és legnagyobb érték között a korábbiakban nem tapasztaltunk.

Azt, hogy a válaszadó szakemberek (e kérdésnél 228 fő) miként ítélik meg a különböző tényezők befolyását az egyéni diagnózis és fejlesztési/szolgáltatási terv készítésével kapcsolatos módszerek és eszközök alkalmazása kapcsán, a következő, 7. számú táblázat foglalja össze.

7. számú táblázat: Az egyéni diagnózis és fejlesztési / szolgáltatási terv készítéséről szóló előadásokon megismert módszerek, eszközök gyakorlati alkalmazását befolyásoló tényezők

Az egyéni diagnózis és fejlesztési / szolgáltatási terv készítéséről szóló előadásokon megismert módszerek, eszközök gyakorlati alkalmazását befolyásoló tényező		A módszer gyakorlati alkalmazását			
		elősegíti	nem befolyásolja	hátráltatja	nincs válasz
jogszabályi környezet	fő	78	101	38	11
	%	34,2	44,3	16,7	4,8
munkatársak képzettsége	fő	179	36	10	3
	%	78,5	15,8	4,4	1,3
munkatársak létszáma	fő	94	93	28	13
	%	41,2	40,8	12,3	5,7
munkatársak elkötelezettsége	fő	177	33	10	8
	%	77,6	14,5	4,4	3,5
az infrastruktúra minősége	fő	82	92	40	14
	%	36,0	40,4	17,5	6,1
a finanszírozás	fő	71	73	68	16
	%	31,1	32,0	29,8	7,0
az ellátásban részesülők viszonyulása	fő	143	25	49	11
	%	62,7	11,0	21,5	4,8
az intézmény szakmai programja	fő	149	64	6	9
	%	65,4	28,1	2,6	3,9
az intézmény vezetése	fő	157	49	9	13
	%	68,9	21,5	3,9	5,7

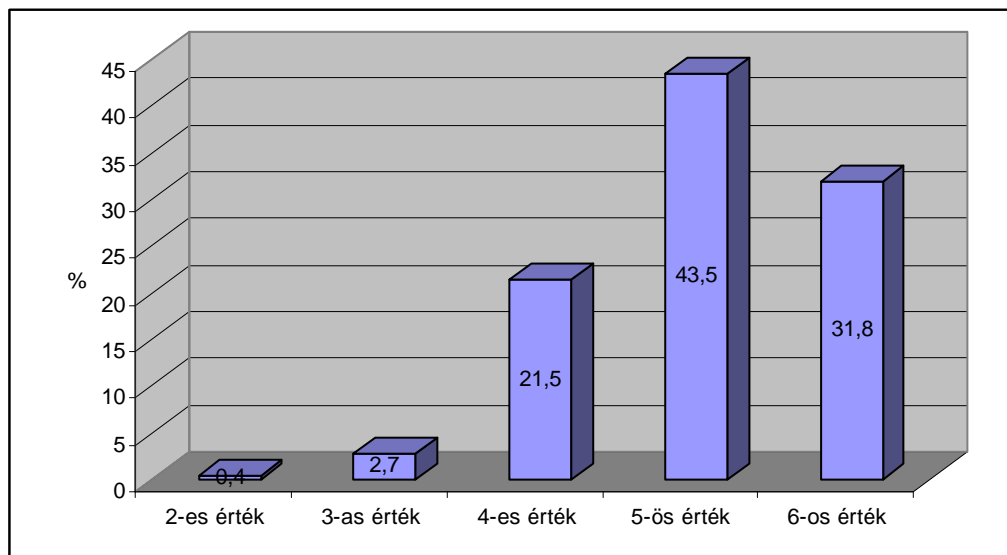
A 7. számú táblázat szerint leginkább a munkatársak képzettsége segíti elő az egyéni diagnózis és fejlesztési/szolgáltatási terv készítésével kapcsolatosan megismert új eszközök és módszerek alkalmazását. Ez egyben az első témakör, mely esetében nem a munkatársak elkötelezettsége lett legnagyobb arányban megjelölve támogató tényezőként (bár elmaradása mindössze 0,9%, tehát elhanyagolható). A hátráltató tényezők között ismét a finanszírozás kapcsán jelenik meg a legmagasabb érték (29,8%), ám 20,0% az ellátásban részesülők viszonyulása is, mint potenciális hátráltató tényező. Végül a vizsgált eszközök gyakorlati alkalmazása szempontjából leginkább a jogszabályi környezet, a munkatársak létszáma és az infrastruktúra minősége tekinthető indifferensnek a válaszadók véleménye szerint.

Az egyéni diagnózis és fejlesztési/szolgáltatási terv kapcsán egyetlen „egyéb” befolyásoló tényezőt jeleztek a válaszadók: ez nevezetesen a fenntartó, mely a kitöltő szerint hátráltatja ezen eszközök és módszerek alkalmazását.

És végül, hogy miként ítélik meg a válaszadók a szóban forgó módszerek és eszközök hasznosságát. Mint eddig is, ennek megismerésére az 1-től 6-ig terjedő skálát alkalmaztuk (1-es érték: egyáltalán nem hasznos, 6-os érték: teljes mértékben hasznos). Válaszadóink (jelen esetben 223 fő) az egyéni diagnózis és fejlesztési/szolgáltatási tervvel kapcsolatosan megismert új

módszerek és eszközök hasznosságát átlagosan 5,04 pontra értékelték. A 28. számú ábra a részletes adatokat mutatja.

28. számú ábra: Az egyéni diagnózis és fejlesztési / szolgáltatási terv készítéséről szóló előadásokon megismert módszerek, eszközök hasznossága



E téma kapcsán 3-as alatti értéket szinte alig jelöltek a válaszadók (akárcsak a korábbi témák kapcsán), míg az ötös vagy hatos értéket megjelölők aránya 75,3%.

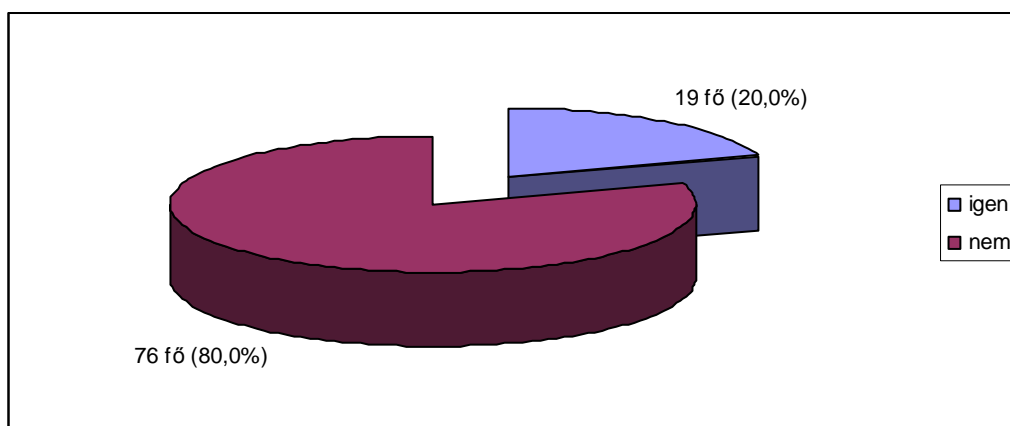
A kapott válaszok alapján az egyéni diagnózis és fejlesztési/szolgáltatási terv készítésével kapcsolatosan megismert módszerek és eszközök leginkább a hajléktalan emberek ellátásában dolgozók számára hasznosíthatók, hiszen az e csoportban tapasztalt átlagos érték 5,43 pont. Ellenben az önkormányzati szociálpolitikában (4,75) és az idős emberek ellátásában (4,88) a vizsgált eszközök kevésbé hasznosak a válaszadók véleménye szerint.

Az egyes régiók között tapasztalható különbségek ismét nem tekinthetők jelentősnek: a legmagasabb átlagos értéket a hasznosság kapcsán a Közép-magyarországi válaszadók körében tapasztaltuk (5,11 pont), de 5 pont vagy a feletti az átlag a Dél-dunántúli, az Észak-magyarországi, valamint az Észak- és Dél-alföldi régiókban is, és csak Közép- és Nyugat-Dunántúlon kaptunk 5 pontnál alacsonyabb átlagot (az első esetben 4,86, a második esetben 4,97 az átlagos érték).

Az eddigiekben vizsgált témákat, illetőleg a hozzájuk kapcsolódó módszereket és eszközöket minden modul hallgatói megismerhették. A következőkben azonban áttérünk azon eszközökre, melyek csak bizonyos modulokban jelentek meg. Elsőként a kizárólag az E és F modul résztvevőivel megismertetett témával, a **„Koordinált/integrált szolgáltatást támogató informatikai háttér kialakítása”** című előadáson elhangzott módszerekkel és eszközökkel foglalkozunk. (Emlékeztetőül: az E modul megnevezése „Integrált szolgáltatások fejlesztésének

intézményvezetői kérdései”, a válaszadó résztvevők száma 78 fő; az F modul megnevezése „Önkormányzatok közreműködése a munkába állást segítő szolgáltatások és ellátások koordinálásában – a szociális igazgatásban dolgozók képzése”, és a válaszadó résztvevők száma 17 fő, összesen tehát 95 fő.) Az arra vonatkozó információkat, hogy a szakemberek alkalmazták-e már a megismert módszereket, eszközöket, a 29. ábra foglalja össze.

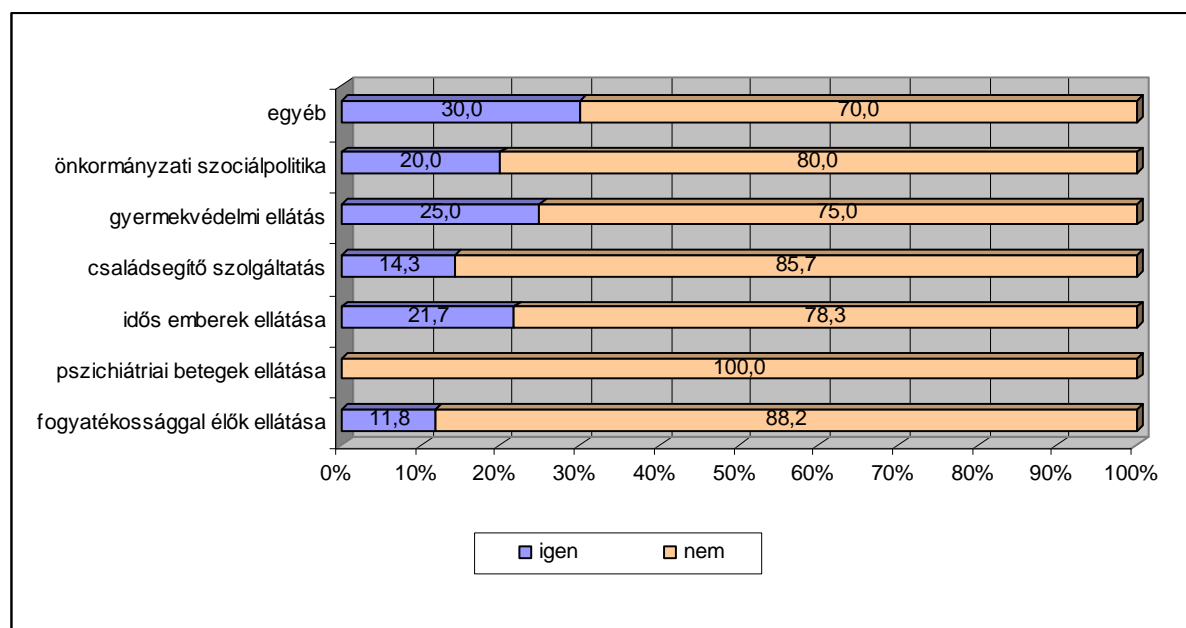
29. számú ábra: Ön alkalmazta-e már munkája során a „Koordinált/integrált szolgáltatást támogató informatikai háttér kialakítása” című előadáson megismert módszereket, eszközöket?



A 29. ábra szerint a válaszadóknak mindössze egyötöde alkalmazta már munkája során a szóban forgó eszközöket.

Ha az adatokat szakterületi bontásban nézzük, a következőket tapasztaljuk (lásd 30. ábra).

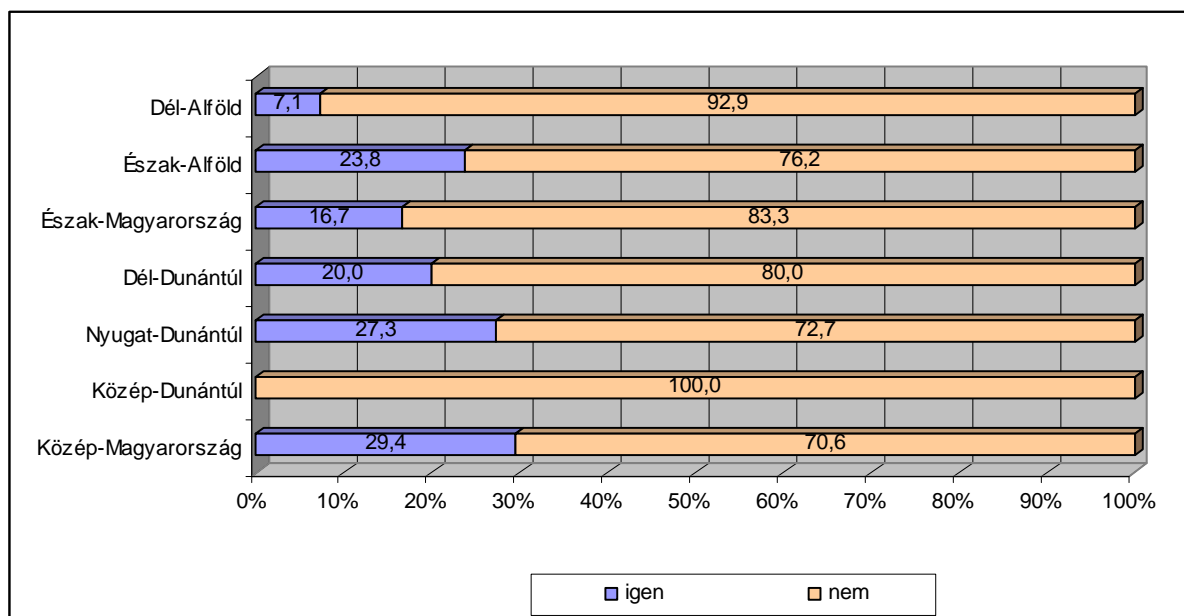
30. számú ábra: Ön alkalmazta-e már munkája során a „Koordinált/integrált szolgáltatást támogató informatikai háttér kialakítása” című előadáson megismert módszereket, eszközöket? – szakterületi bontásban



A 30. ábra szerint legnagyobb arányban az „egyéb” szakterületen dolgozó szakemberek alkalmazták már az informatikai háttér kialakításával kapcsolatos eszközöket és módszereket (arányuk 30,0%, ez jelen esetben 3 főt jelent), a pszichiátriai betegek ellátásában dolgozó 3 fő válaszadó közül azonban senki sem jelölte meg ezt a választ.

Ha a regionális csoportosítást vizsgáljuk, a következőket tapasztaljuk (lásd 31. számú ábra).

31. számú ábra: Ön alkalmazta-e már munkája során a „Koordinált/integrált szolgáltatást támogató informatikai háttér kialakítása” című előadáson megismert módszereket, eszközöket? – regionális bontásban



A 31. ábra szerint a regionális különbségek e témakör mentén is említésre méltóak. Míg ugyanis Közép-magyarországon a válaszadók 29,4%-a alkalmazta már az informatikai háttér kialakítása kapcsán megismert módszereket és eszközöket, addig Közép-Dunántúlról nem számoltak be erről a válaszadók.

A már eddig is alkalmazott tematika mentén folytatva az elemzést, a következőkben azt nézzük meg, hogy a koordinált/integrált szolgáltatást támogató informatikai háttér kialakításával kapcsolatosan megismert módszerek és eszközök alkalmazását az alább felsorolt tényezők mi módon befolyásolják (lásd 8. számú táblázat). (A következőkben összesen 19 fő válaszait elemezzük. A válaszadói szám alacsony mivoltát szükséges figyelembe venni az egyes adatok értelmezésekor.)

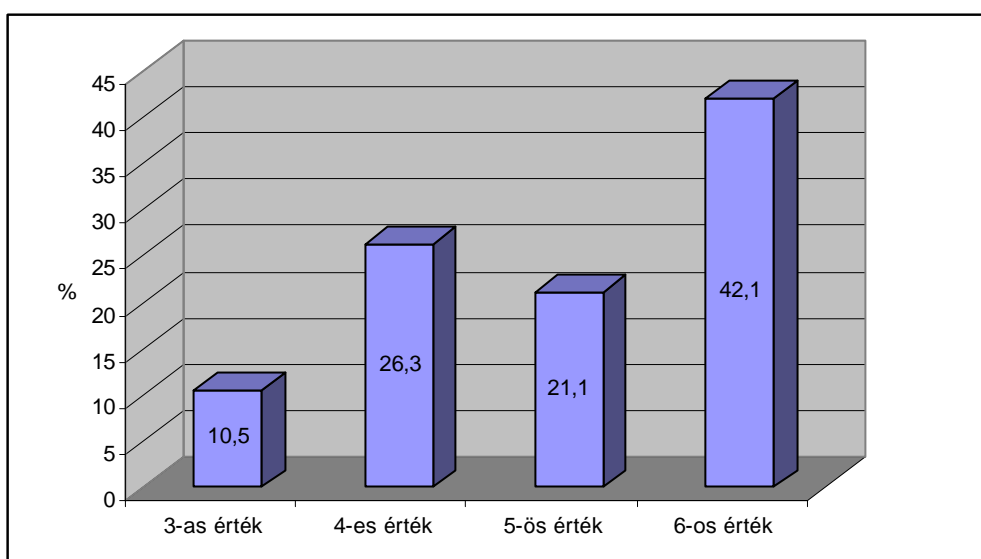
8. számú táblázat: A koordinált/integrált szolgáltatást támogató informatikai háttér kialakításával kapcsolatosan megismert módszerek és eszközök gyakorlati alkalmazását befolyásoló tényezők

A koordinált / integrált szolgáltatást támogató informatikai háttér kialakításával kapcsolatosan megismert módszerek, eszközök gyakorlati alkalmazását befolyásoló tényező		A módszer gyakorlati alkalmazását			
		elősegíti	nem befolyásolja	hátráltatja	nincs válasz
jogszabályi környezet	fő	8	8	1	2
	%	42,1	42,1	5,3	10,5
munkatársak képzettsége	fő	15	1	2	1
	%	78,9	5,3	10,5	5,3
munkatársak létszáma	fő	7	8	2	2
	%	36,8	42,1	10,5	10,5
munkatársak elkötelezettsége	fő	13	2	1	3
	%	68,4	10,5	5,3	15,8
az infrastruktúra minősége	fő	17	-	2	-
	%	89,5	-	10,5	-
a finanszírozás	fő	14	-	4	1
	%	73,7	-	21,1	5,3
az ellátásban részesülők viszonyulása	fő	4	10	3	2
	%	21,1	52,6	15,8	10,5
az intézmény szakmai programja	fő	9	7	1	2
	%	47,4	36,8	5,3	10,5
az intézmény vezetése	fő	16	1	-	2
	%	84,2	5,3	-	10,5

A 8. számú táblázatból azt láthatjuk, hogy az infrastruktúra minősége az a tényező, mely leginkább elősegítheti az informatikai háttér kialakításával kapcsolatosan megismert módszerek és eszközök alkalmazását, és ugyancsak fontos tényező az intézmény vezetése. Hátráltató tényezőként legnagyobb arányban újfent a finanszírozást jelölték meg a válaszadók, míg az ellátásban részesülők viszonyulása a kitöltők szerint a legkevésbé van hatással a jelzett eszközök és módszerek alkalmazására.

Végül, a koordinált/integrált szolgáltatást támogató informatikai háttér kialakításával kapcsolatosan megismert módszerek és eszközök hasznosságát a 19 válaszadó átlagosan 4,95 pontra értékelte a már megismert skála alapján. A részletes adatokat a 32. számú ábra ismerteti.

32. számú ábra: A koordinált/integrált szolgáltatást támogató informatikai háttér kialakításával kapcsolatosan megismert módszerek és eszközök hasznossága



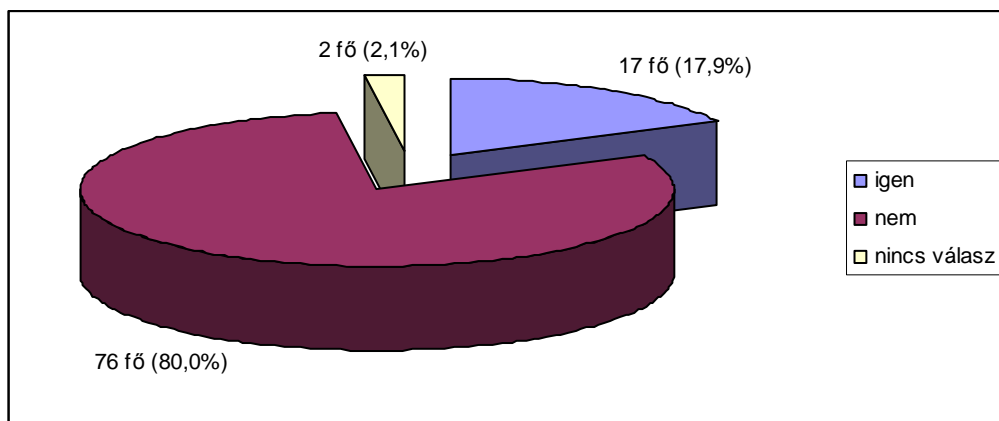
A 32. ábra adatai alapján azt mondhatjuk, hogy ez az első olyan témakör, melyet a válaszadók minden korábbinál változatosabban ítélnék meg. Először is: a 3-as értéket megjelölők aránya 10,5%, ami a az előző témakörökben tapasztalt értékekhez viszonyítva magasabb legalább 4,0%-kal. Másodszor: ezen eszközök és módszerek kapcsán először fordul elő, hogy a leggyakrabban megjelölt érték a 6-os, mégpedig igen magas arányban, 42,1%-ban.

A szakterületi bontás azt mutatja, hogy leginkább a családsegítő szolgáltatásban dolgozók számára hasznosíthatóak az informatikai háttér kialakításával kapcsolatosan megismert módszerek és eszközök, hiszen az átlagos pontszám 5,50, míg a legkevésbé a gyermekvédelmi ellátásban dolgozók látják hasznosnak, hiszen esetükben az átlagos érték 4,33 pont.

A regionálisan csoportosított adatok szélső értékeit nézve azt tapasztaljuk, hogy az Észak-magyarországi egyetlen válaszadó 6-osra, míg a Dél-Alföldön dolgozó szintén egyetlen válaszadó 3-asra értékelte az informatikai háttér kialakításával kapcsolatos módszerek és eszközök hasznosságát.

A következő témakör, amely szintén csak a már említett E és F modulok képzésein jelent meg, a következő: **„Forrásszervezés integrált munkaerő-piaci és szociális szolgáltatások esetén”**. Az azzal kapcsolatos adatokat, hogy a válaszadók (jelen esetben is 95 fő) mekkora része alkalmazta már munkája során az említett előadáson megismert módszereket és eszközöket, a 33. számú ábra foglalja össze.

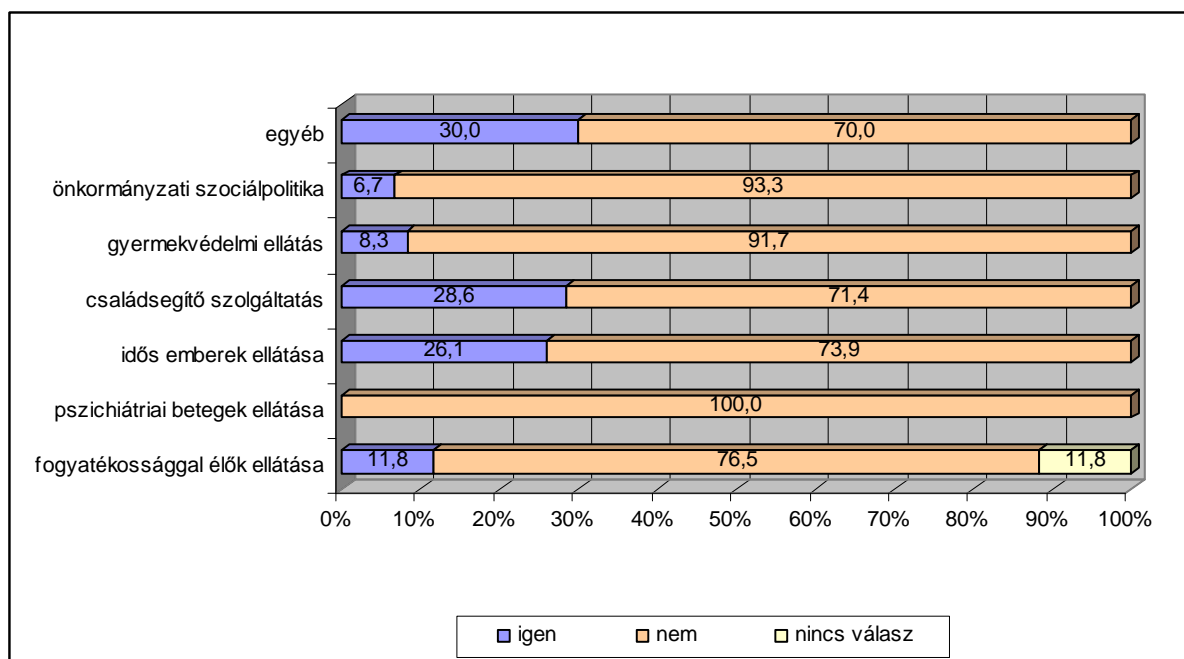
33. számú ábra: A képzés befejezését követően Ön alkalmazta-e már munkája során a „Forrásszervezés integrált munkaerő-piaci és szociális szolgáltatások esetén” című előadáson megismert módszereket, eszközöket?



A 33. ábra adatai alapján az E és F modult elvégzett válaszadók között mindössze 17,9% azok aránya, akik a forrásszervezéssel kapcsolatosan megismert módszereket és eszközöket már alkalmazták.

Arányukat a szakterület vonatkozásában a 34. számú ábra mutatja be.

34. számú ábra: A képzés befejezését követően Ön alkalmazta-e már munkája során a „Forrásszervezés integrált munkaerő-piaci és szociális szolgáltatások esetén” című előadáson megismert módszereket, eszközöket? – szakterületi szerinti bontásban

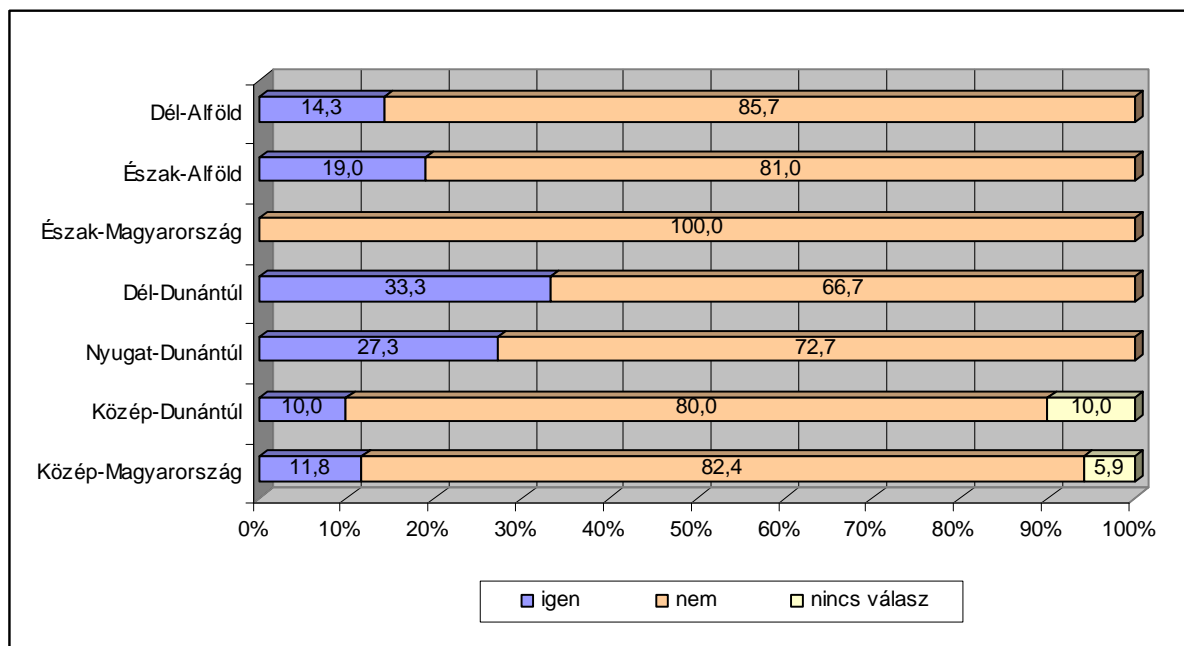


A 34. ábra adatai a legkisebb és legnagyobb „igen” válaszarányt tekintve az előző témában megismert arányokkal megegyeznek, azaz a forrásszervezés kapcsán megismert módszereket és eszközöket is azok a válaszadók alkalmazták már legnagyobb arányban, akik „egyéb” szakterületen dolgoznak, míg azok egyáltalán nem, akik a pszichiátriai betegek ellátásában végzik tevékenységüket, sőt, a fogyatékossgal élőket ellátó szakemberek esetében tapasztalt arány is

megegyezik. Azonban az önkormányzati szociálpolitika területén, illetve a gyermekvédelmi ellátásban dolgozók esetében a most tapasztalt arány jelentősen elmarad az informatikai háttér kialakítása kapcsán tapasztalt értékektől.

Ha az adatokat regionálisan csoportosítjuk, a következőket láthatjuk (35. számú ábra).

35. számú ábra: A képzés befejezését követően Ön alkalmazta-e már munkája során a „Forrásszervezés integrált munkaerő-piaci és szociális szolgáltatások esetén” című előadáson megismert módszereket, eszközöket? – régió szerinti bontásban



A 35. ábra adatai alapján az Észak-magyarországi régióban nincs olyan válaszadónk, aki alkalmazta volna már a forrásszervezéssel kapcsolatosan megismert új eszközöket és módszereket, a Dél-dunántúli régióban azonban a válaszadók egyharmada már igen.

Azt, hogy a forrásszervezéssel kapcsolatosan megismert új eszközök és módszerek alkalmazását hogyan befolyásolják a különböző tényezők, a 9. számú táblázat ismerteti. (Tekintettel arra, hogy a válaszadók száma e témakörnél is igen alacsony, 17 fő, ezt az adatok értelmezésénél szükséges figyelembe venni.)

9. számú táblázat: A forrásszervezés integrált munkaerő-piaci és szociális szolgáltatások esetén témakörben megismert módszerek és eszközök gyakorlati alkalmazását befolyásoló tényezők

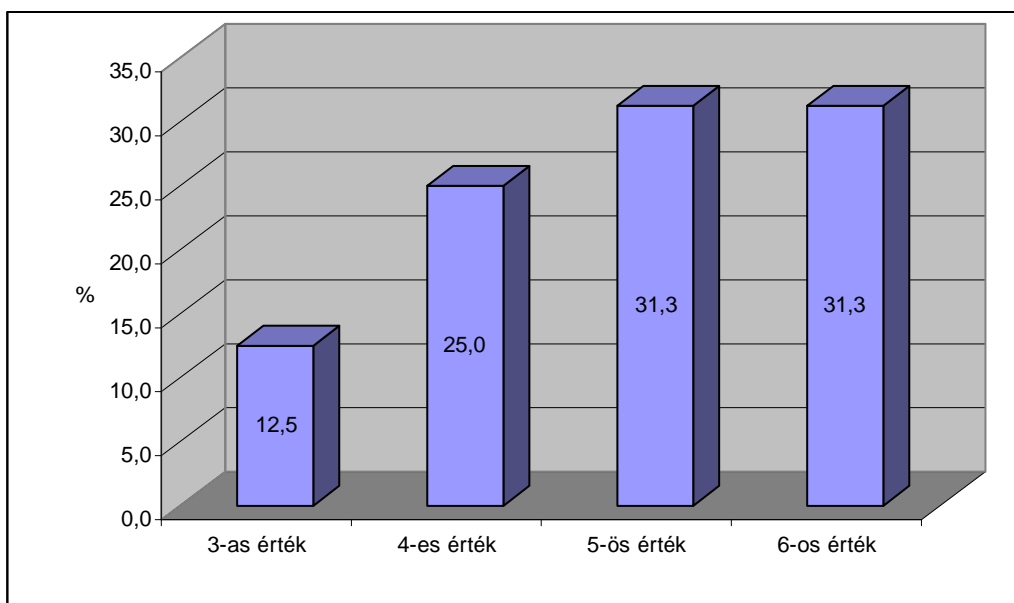
A forrásszervezés integrált munkaerő-piaci és szociális szolgáltatások esetén témakörben megismert módszerek, eszközök gyakorlati alkalmazását befolyásoló tényező		A módszer gyakorlati alkalmazását			
		elősegíti	nem befolyásolja	hátráltatja	nincs válasz
jogszabályi környezet	fő	6	2	5	4
	%	35,3	11,8	29,4	23,5
munkatársak képzettsége	fő	14	-	-	3
	%	82,4	-	-	17,6
munkatársak létszáma	fő	9	3	1	4
	%	52,9	17,6	5,9	23,5
munkatársak elkötelezettsége	fő	11	1	-	5
	%	64,7	5,9	-	29,4
az infrastruktúra minősége	fő	11	-	3	3
	%	64,7	-	17,6	17,6
a finanszírozás	fő	9	-	5	3
	%	52,9	-	29,4	17,6
az ellátásban részesülők viszonyulása	fő	9	3	-	5
	%	52,9	17,6	-	29,4
az intézmény szakmai programja	fő	11	1	-	5
	%	64,7	5,9	-	29,4
az intézmény vezetése	fő	15	-	-	2
	%	88,2	-	-	11,8

A 9. táblázat tanúsága szerint a forrásszervezés kapcsán megismert eszközök és módszerek alkalmazását a válaszadók tapasztalatai szerint leginkább az intézmény vezetése segíti elő, majd a munkatársak képzettsége. Leginkább hátráltathatja a jogszabályi környezet és a finanszírozás, és a felsorolt tényezők közül a munkatársak létszáma, valamint az ellátásban részesülők viszonyulása befolyásolja a legkevésbé.

Egyéb választ a forrásszervezés eszközeinek és módszereinek alkalmazása kapcsán mindössze egy válaszadó jelölt meg: Véleménye szerint a kapcsolati tőke elősegíti az elemzett eszközök és módszerek alkalmazását.

Végül, a forrásszervezéssel kapcsolatosan megismert módszerek és eszközök alkalmazhatóságát a válaszadó 17 fő átlagosan 4,81 pontra értékelte. A részletes adatok a 36. számú ábrában láthatók.

36. számú ábra: A forrásszervezés integrált munkaerő-piaci és szociális szolgáltatások esetén témakörben megismert módszerek és eszközök hasznossága



A forrásszervezés kapcsán megismert módszereket és eszközöket a válaszadók egyharmada hatosra, egyharmada ötösre értékelte, 12,5%-uk azonban hármas értéket jelölt meg.

A vizsgált téma kapcsán megismert módszerek és eszközök hasznossága tekintetében a legmagasabb értéket az önkormányzati szociálpolitika területéről kaptuk: az egyetlen, e területen dolgozó válaszadó a hatos értéket jelölte meg. A fogyatékossgal élők, valamint az idősek ellátásában dolgozó szakemberek (2 és 6 fő) ellenben átlagosan 4,5-4,5 pontra értékelték ezen eszközök hasznosságát.

Végül a regionálisan csoportosított adatokból az derül ki, hogy a forrásszervezéssel kapcsolatosan megismert eszközök és módszerek leginkább a Nyugat-dunántúli régióban voltak hasznosak (átlagos pont 5,33, 3 fő esetében), míg legkevésbé a Közép-dunántúli régióban (ahol egyetlen válaszadó van, és a négyes értéket jelölte meg).

Az utolsó két témakör, melyet körbejárnak, már kizárólag csak az F modulon részt vevő szakemberek számára került bemutatásra. Az első ezek közül a következő címet viselte: **„Koordináció és koordinációs mechanizmusok”**. Nos, az e témával kapcsolatosan megismert módszereket és eszközöket az adatbázisban szereplő 17, F modult elvégzett szakember közül mindössze 1 fő (5,9%) alkalmazta már munkája során, 16 fő (94,1%) azonban nem.

E válaszadóról tudjuk, hogy az önkormányzati szociálpolitika területén dolgozik, mégpedig az Észak-alföldi régióban.

Tapasztalata szerint a munkatársak képzettsége, az ellátásban részesülők viszonyulása, az intézmény szakmai programja, valamint az intézmény vezetése elősegíti, míg a jogszabályi

környezet, a munkatársak elkötelezettsége, az infrastruktúra minősége és a finanszírozás hátráltatják azon eszközök és módszerek alkalmazását, melyet a koordinációs és koordinációs mechanizmusok előadáson megismert. A munkatársak létszámának azonban nincs befolyása.

A megismert eszközök hasznosságát egyébként négyesre értékelte.

Az utolsó téma címe: „**Szolgáltatások értékelése, minőségbiztosítása**”. Az e témával foglalkozó előadásokon megismert módszereket és eszközöket ugyancsak egyetlen válaszadó alkalmazta a képzés befejezését követően (5,9%), 15 fő azonban nem (88,2%) és 1 fő esetében nem ismerjük az erre vonatkozó választ (5,9%).

A vizsgált módszereket és eszközöket már alkalmazó válaszadóról tudjuk, hogy a gyermekvédelmi ellátás területén dolgozik, a Közép-magyarországi régióban.

E válaszadó tapasztalata az értékelés és minőségbiztosítás megismert módszereinek és eszközeinek alkalmazása kapcsán, hogy hátráltató tényező a jogszabályi környezet, az intézmény szakmai programja, illetőleg az intézmény vezetése. Támogató tényező azonban a munkatársak képzettsége, elkötelezettsége, az infrastruktúra minősége, valamint a finanszírozás. Úgy látja továbbá, hogy a munkatársak létszáma, és az ellátásban részesülők viszonyulása nincs befolyással az említett eszközök és módszerek gyakorlati alkalmazására.

A megismert módszerek és eszközök hasznosságát e válaszadó négyesre értékelte.

A válaszadók véleménye és javaslatai a képzéssel kapcsolatosan

A konkrét témakörökre vonatkozó kérdéseken túl arra is kíváncsiak voltunk, vajon **a válaszadók összességében hogyan értékeli a képzést**. Az erre vonatkozó kérdést nyitott formában tettük fel, ebből adódóan a válaszok rendkívüli sokféleséget mutatnak.

Ha a főbb elemeket akarjuk megfogalmazni, azt mondhatjuk, hogy a vélemények érintették a szervezést, a képzés témáit, az előadókat, a tematikát (benne az elmélet és gyakorlat arányát), a képzés során elhangzottak megvalósíthatóságát/alkalmazhatóságát, és a képzésben részt vevő többi kollégát. Elmondhatjuk továbbá, hogy jellemzően egy-egy vélemény több elemet is érintett, vagy egyszerűen csak magába foglalt mindent („jó volt”).

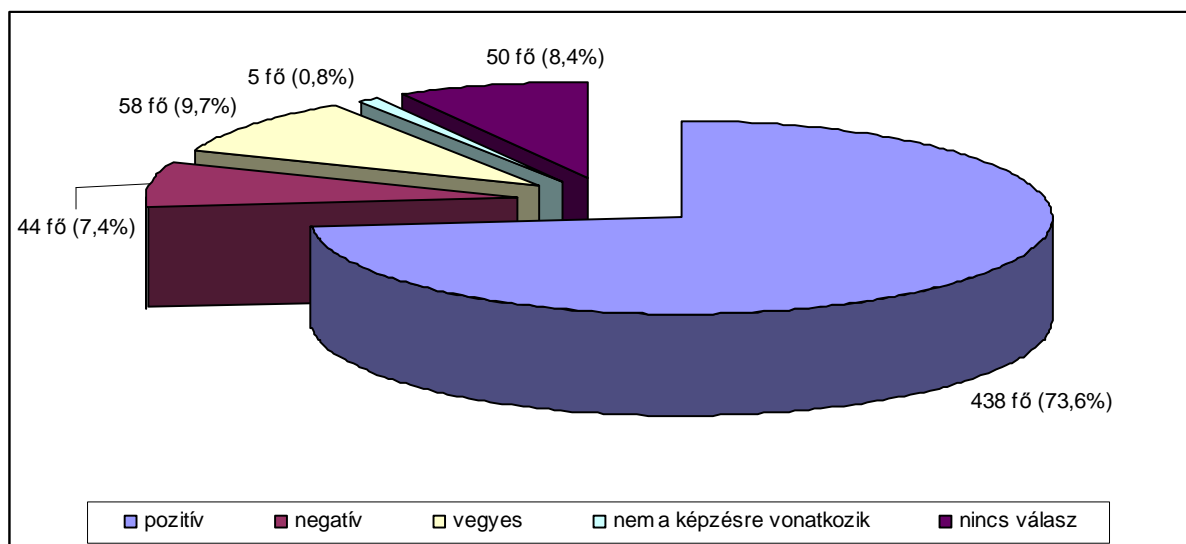
Ahhoz, hogy ez az információmennyiség kezelhető legyen, szükséges volt a redukció. Ez esetben ez azt takarja, hogy a kapott véleményeket 5 kategóriába soroltuk, melyek a közvetkezők: pozitív, negatív, vegyes, nem a képzésre vonatkozó, illetve természetesen a válaszhiány. Az első két kategória nem szorul különösebb magyarázatra: ide azok a válaszok kerültek, melyek egyértelműen pozitív vagy egyértelműen negatív véleményt fogalmaztak meg. (Bár itt érdemes

megjegyezni, hogy a pozitív kategóriában a „kiváló” és az „elfogadható” egyaránt megjelenik.) A vegyes kategóriában szinte kizárólag olyan véleményeket találunk, melyek pozitív véleménnyel vannak a képzés tartalmáról, ám az ott elhangzottak alkalmazhatóságát, megvalósíthatóságát, realitását megkérdőjelezzik. Végül elenyésző számban, de akadtak olyan válaszok, melyek nem értelmezhetők egyértelműen a képzés vonatkozásában, mint pl.: „a pályázati lehetőség elsősorban önerő kérdése, ami az önkormányzatoknak nincs”.

(Természetesen az ilyen típusú adatredukció meglehetősen szubjektív, ezért, és az információvesztés elkerülése érdekében a válaszokat, illetőleg a hozzájuk rendelt kategóriákat a 2. számú mellékletben csatoljuk.)

Tehát ha a kapott válaszokat, illetve kategóriákat összefoglalóan tekintjük, a következőket tapasztaljuk (lásd 37. számú ábra).

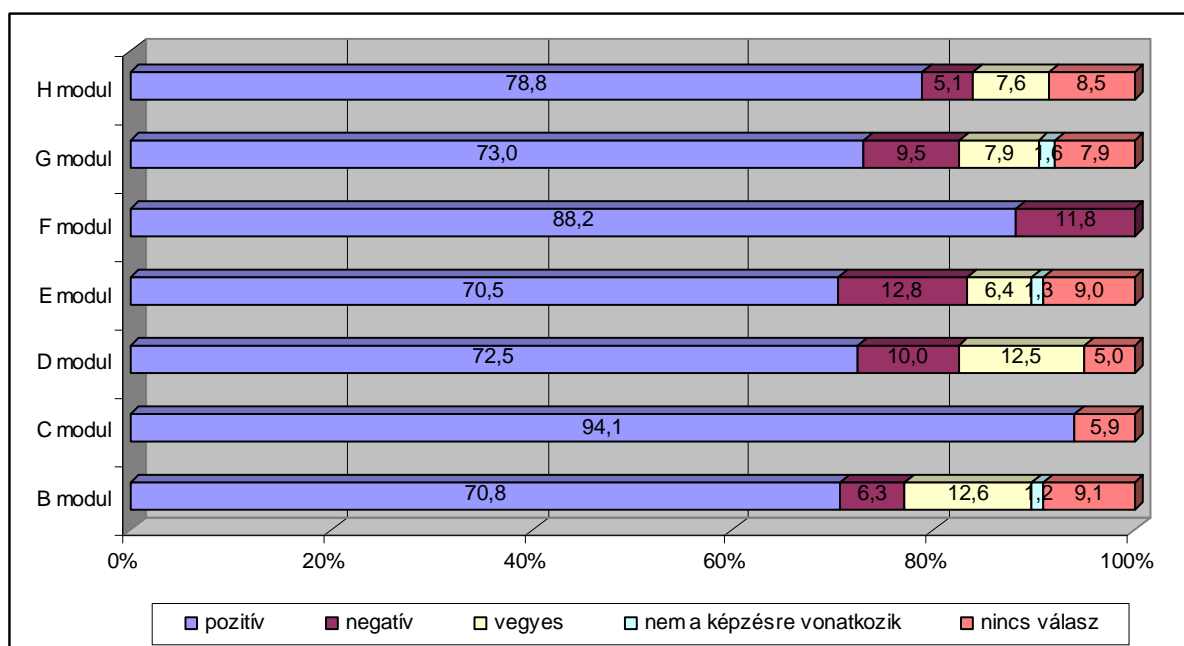
37. számú ábra: A válaszadók értékelése a képzésre vonatkozóan



A 37. ábra szerint a válaszadók igen nagy arányban, 73,6%-ban egyértelműen pozitívan értékelik a képzést. Negatív értékelést a válaszadók 7,4%-a adott, vegyes a képzések megítélése a válaszadók 9,7%-a esetében, és nincs válaszuk a szakemberek 8,4%-ától.

E kérdésnél érdekes lehet, hogy mutatkozik-e különbség az egyes modulok között. Ezt a 38. számú ábrából láthatjuk.

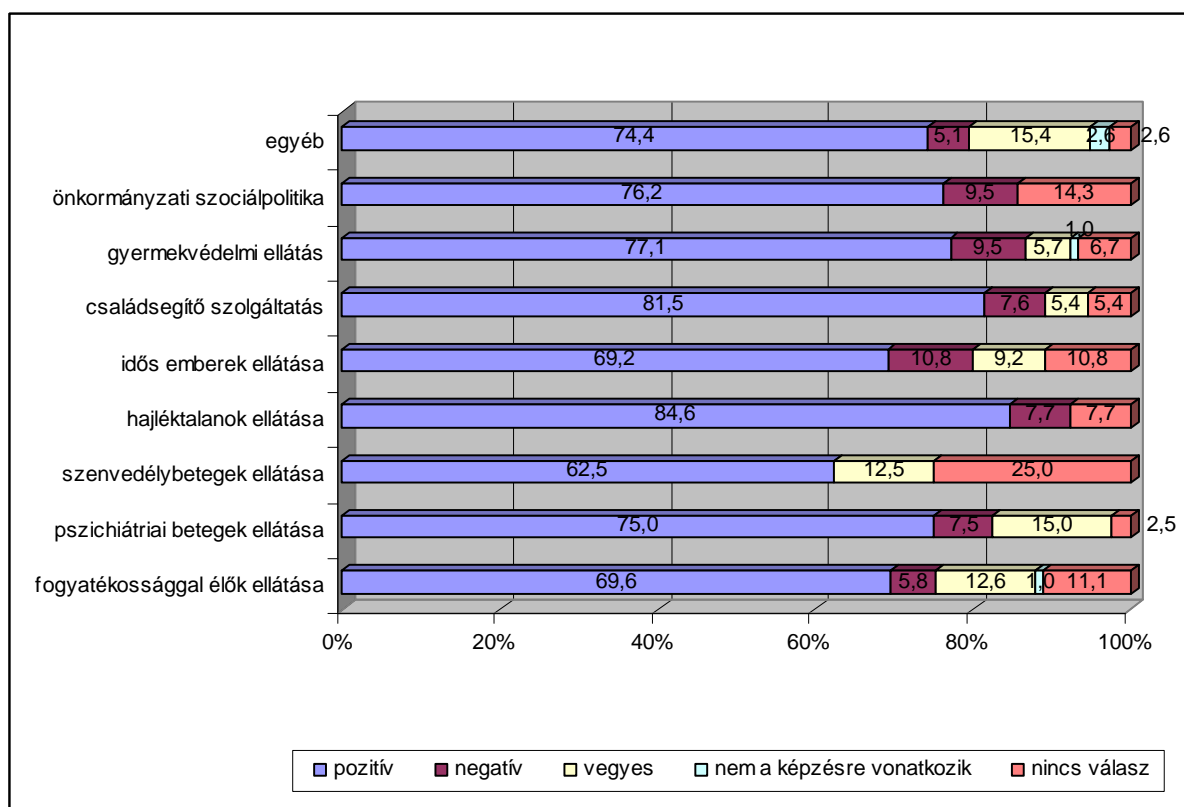
38. számú ábra: A válaszadók értékelése a képzésre vonatkozóan az elvégzett modul szerinti bontásban



A 38. ábrából egyértelműen kitűnik, hogy pozitív választ legnagyobb arányban (94,1%-ban, 16 fő) azok a szakemberek adtak, akik a C modult (Szolgáltatásfejlesztés a hajléktalan emberek foglalkoztatásának elősegítése érdekében) végezték el, a legkisebb arányban pedig azok a szakemberek jelölték meg pozitív választ, akik az E modult (Integrált szolgáltatások fejlesztésének intézményvezetői kérdései) és a B modult (Szolgáltatásfejlesztés a fogyatékossgal élők foglalkoztatásának elősegítése érdekében) végezték el. A pozitív válaszok aránya az első esetben 70,5% (55 fő részéről), a második esetben 70,8% (179 fő részéről).

Miután a különböző modulok nem feleltethetők meg egyértelműen az egyes szakterületeknek, érdemes e csoportosítás szerint is megnézni az adatokat. Ezt tartalmazza a 39. számú ábra.

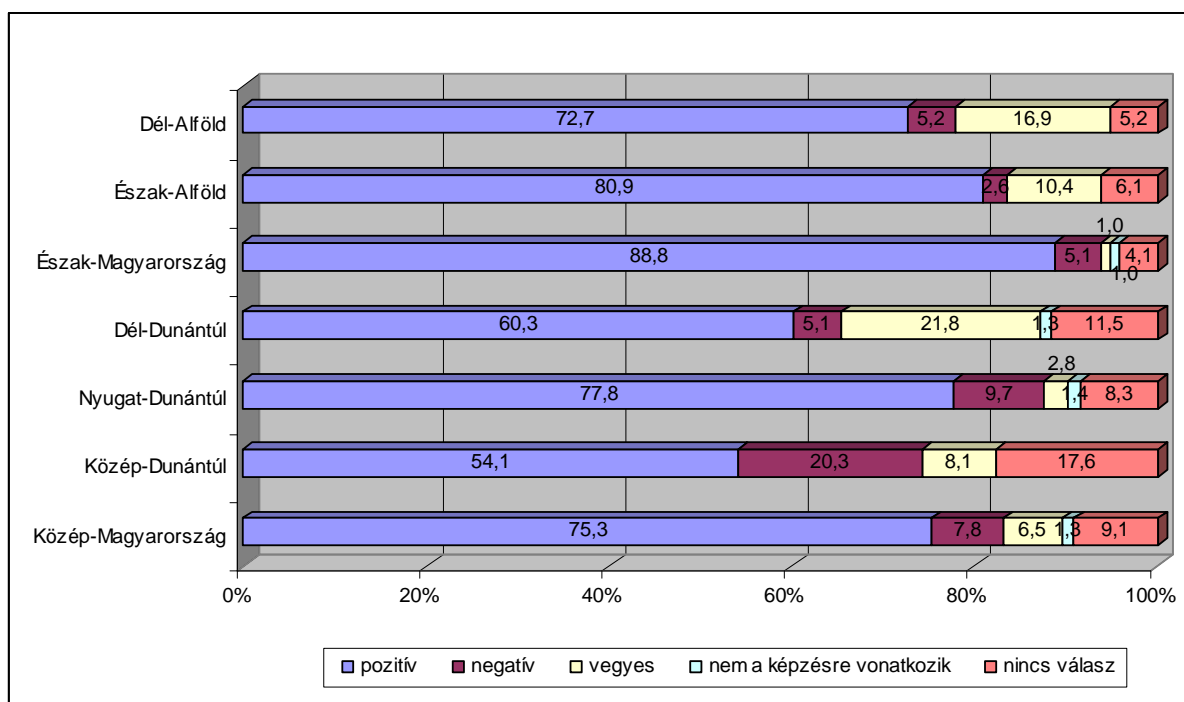
39. számú ábra: A válaszadók értékelése a képzésre vonatkozóan szakterület szerinti bontásban



A pozitív választ megjelölők aránya ez esetben is a hajléktalanok ellátásában dolgozó szakemberek körében a legmagasabb (84,6%), de magas (81,5%) a családsegítő szolgáltatásban dolgozók esetében is. A legalacsonyabb arányt (62,5%) pedig a szenvedélybetegek ellátásában dolgozók csoportjában tapasztaltuk. A negatív vélemények aránya az idős emberek ellátásában dolgozó szakemberek esetében a legmagasabb (10,8%), míg az „egyéb” szakterületen dolgozók csoportjában a legmagasabb a vegyes kategóriába tartozó válaszok aránya (15,4%). A legnagyobb arányú válaszhiányt a szenvedélybetegek ellátásában dolgozóknál tapasztalhatjuk.

Végül az adatokat regionális bontásban a 40. számú ábra mutatja.

40. számú ábra: A válaszadók értékelése a képzésre vonatkozóan régió szerinti bontásban



A 40. ábra szerint arányaiban a legtöbb elégedett szakembert az Észak-magyarországi régióban találjuk (88,8% az arányuk), a legkevesebbet pedig a Közép-dunántúli régióban, ahol mindössze a válaszadók 54,1%-a adott pozitív értékelést a képzésekkel kapcsolatosan.

Ugyancsak nyitott kérdés formájában kérdeztünk rá arra, hogy a válaszadó számára mi volt az elvégzett képzés **legfontosabb hozadéka**. Erre a kérdésre összesen 497 szakembertől (arányuk 83,5%) kaptuk valamilyen választ.

Lévén ismét nyitott kérdéstről szó, ez esetben is szükséges volt a kezelhetőség és átláthatóság érdekében az adatok redukciója, itt azonban a lehetőségek tágabbak voltak egy-egy kategória kialakításakor, azaz többféle válasz elkülönítésére lehetőség volt. A kapott eredményeket a 10. számú táblázatban ismertetjük. (Természetesen egy-egy szakember válaszai olykor több kategóriát is érintettek.)

10. számú táblázat: Az elvégzett képzés legfontosabb hozadéka a válaszadó számára

A megjelölt legfontosabb hozadék	A választ megjelölők száma és aránya	
	fő	%
új ötletek, módszerek, lehetőségek megismerése	37	7,4
új szakmai kapcsolatok	145	29,2
új információk, új tapasztalatok, tapasztalatcsere	167	33,6
szakmai, emberi fejlődés	59	11,9
új szemlélet, szemléletváltás	75	15,1
pontok megszerzése	30	6,0
egyéb	93	18,7
nem volt hozadék	16	3,2
Válaszadók száma összesen	497	100,0

Amint az a 10. számú táblázat megmutatkozik, a képzés legfőbb hozadékaként a válaszadók leggyakrabban (33,6%-ban) az új információk, tapasztalatok szerzését, illetőleg a kollégákkal történő tapasztalatcserét említették. Szintén meglehetősen gyakori válasz volt az új szakmai kapcsolatok kialakítása (29,2%), majd gyakoriságban ezt követi az egyéb kategória (18,7%). A válaszadók 15,1%-a jelezte, hogy szemléletmódja alakult át a képzés hatására, és 11,9% azok aránya, akik úgy értékelték, hogy szakmailag és emberileg egyaránt fejlődésüket szolgálta a képzés. Legfontosabb hozadékként az új ötletek, módszerek, lehetőségek megismerését a válaszadók 7,4%-a jelölte meg, a pontok a válaszadók 6,0%-a számára jelentették a legfőbb hozadékot, és végül mindössze 3,2% azon válaszadók aránya, akik úgy látják, a képzés semmiféle „hasznót” nem hozott számukra.

Az egyéb kategória válaszai között megtaláljuk pl. az alábbiakat: „a megfelelő ember van a megfelelő helyen”; „a szociális szakmában legfontosabb a rátermettség”, „csapatmunka megismerése”; „megerősítést kaptam”; „lelkesezés”; „még nem tudom értékelni”; „sikerélmény mindenki számára”, „változz!!!”, stb. (Az összes válasz a 3. számú mellékletben olvasható.)

Ugyancsak nyitott kérdést tettünk fel annak megismerésére, hogy **a résztvevőkben milyen javaslatok fogalmazódtak meg a képzéssel kapcsolatosan.** A kérdés érintette a képzés tartalmát, tematikáját, módszereit, szervezését, megvalósítását és így tovább. Erre a kérdésre a kérdőívet visszaküldők közül 405 fő (68,1%) adott valamilyen választ. E 405 fő közül 169 fő (41,7%) jelezte, hogy nincs javaslata, illetve, hogy elégedett volt a képzéssel minden szempontból. Tehát összesen 236 fő fogalmazott meg valamilyen javaslatot a képzéssel kapcsolatosan, melyeket az előzőekhez hasonlóan ez esetben is kategóriákba soroltuk (és

természetesen most is jellemző volt, hogy egy-egy szakember válaszai több kategóriát is érintettek). Az így nyert információkat összefoglalóan a 11. számú táblázat ismerteti.

11. számú táblázat: A válaszadók által megfogalmazott javaslatok a képzésekre vonatkozóan

Javaslat	A választ megjelölők száma és aránya	
	fő	%
több gyakorlat	62	26,3
kevesebb elmélet	10	4,2
több idő a képzésre	15	6,4
beosztás és / vagy képzettség szerinti homogén csoportok	31	13,1
egyéb	117	49,6
Válaszadók száma összesen	236	100,0

Mint látható, a szakemberek által megjelölt javaslatok közel fele jelenik meg az egyéb kategóriában. E kategóriában jellemzően olyan válaszok vannak, melyeket igen kevés számú szakember jelzett, vagy a megfogalmazott válaszból nem derül ki egyértelműen a javaslat konkrét tartalma. Például e csoportban található azok a jelzések, melyek specifikusabb ismereteket szerettek volna hallani egy-egy területről, mint pl. bölcsőde, családsegítés, gyámhivatal, támogató szolgáltatás, bűnelkövetők – e válaszokat egy-egy szakember jelölte meg. De ilyen jellegű jelzést kaptunk olyan formában is, miszerint: „saját szolgálatunk részére kellett volna összeállítani a képzés tartalmát, egyébként minden rendben volt.” E csoportban van 7 olyan választ, mely a munkaügyi szakemberek képzésben való részvételét tartaná fontosnak. A helyszínnel kapcsolatos megjegyzés 9 fő részéről érkezett, ám ezek is elég változatosak (pl. kicsi volt a helyiség, távol volt a munkahelytől vagy a lakóhelytől, nehéz volt megközelíteni, illetve egy fő javasolta, hogy mindig egy helyen legyen képzés). Ugyancsak e kategóriában jelenik meg 14 javaslat, mely a képzés időbeosztására vonatkozik. Például jobb lett volna, ha összevonva a 6 képzési napot, egy hét alatt lezajlott volna a képzés; „kevesebb napon, intenzívebben közvetíteni”; „nagyon sűrített, részletesebb kidolgozás kellene”, tehát e téren is igen sokfélék a javaslatok.

Áttérve az egyértelműbben besorolható válaszokra: 62 fő jelezte (26,3%), hogy több gyakorlati vonatkozású információra lett volna szükség. Itt elsősorban arra utaltak a válaszadók, hogy több gyakorlati példát szerettek volna megismerni (felvetődött az intézménylátogatás, illetve kisfilm vetítése egy-egy intézményről), illetve, hogy több, a mindennapi gyakorlatban is hasznosítható eszközről szerettek volna hallani. A válaszadók 13,1%-a jelezte, hogy szerencsésebb lett volna, ha a csoportok összetétele homogén, vagy a beosztás/munkakör mentén, vagy az iskolai végzettség tekintetében, mert olykor nehézséget okozott a csoportok ilyen jellegű heterogenitása. További 15 fő szerint több időt kellett volna a képzésre tervezni, végül 10

fő adott hangot annak a javaslatának, hogy a képzés kevesebb elméleti tudást közvetítsen. (A részletes válaszokat a 4. számú mellékletben ismertetjük.)

Végül a kérdőívben feltett utolsó – szintén nyitott – kérdés arra vonatkozott, hogy **a válaszadó szakemberek milyen képzésekben vennének részt szívesen a későbbiekben.** Erre a kérdésre 498 főtől (83,7%) kaptunk választ. (Két fő válaszában jelezte, hogy nem áll szándékában további képzésen részt venni.) A válaszadók közül 253 fő (50,8%) jelölt meg két témakört, 68 fő (13,7%) három témakört, 10 fő (2,0%) négy témakört, végül 2 fő (0,4%) öt témakört, mellyel kapcsolatosan szívesen venne részt képzésen. Összesen tehát 832 választ kaptunk, 176 témakörben. Szükséges megjegyezni, hogy a válaszok jelentős része nem tartalmazott részletesebb információt arra nézve, hogy egy-egy területen belül milyen irányú az érdeklődés, tehát jellemzően egy-egy nagyobb témakör megjelölése történt (pl. szociális ellátások).

Ha a legnagyobb témaköröket igyekszünk megragadni, az alábbiakat mondhatjuk: e 832 válasz legnagyobb részét a szociális ellátások teszik ki, hiszen ilyen témában szervezett képzésen 234 válaszadó venne részt szívesen (ez a válaszok 28,1%-át teszi ki). Szintén nagy számban (134 fő) vannak azok a válaszadók, akik a gyermekvédelem témakörében képeznék magukat. A bűnmegelőzés témakörében 80 választ kaptunk (9,6%). A munkaerő-piacsal kapcsolatosan 82 fő mélyítene el ismereteit (9,9%). (A fennmaradó 302 válasz igen változatos, és a kategóriákba sorolás információvesztést okozna, ezért a további elemzéstől eltekintünk. A kapott válaszokat az 5. számú mellékletben csatoljuk.)

Zárszó

Összességében azt mondhatjuk, hogy bár a képzéseken bemutatott konkrét módszerek és eszközök a válaszadók mindennapi munkájában ez idáig kevésbé jelentek meg, a szakemberek háromnegyede egyértelműen pozitívan értékelte a képzést, és ennél valamivel magasabb arányban számoltak be arról, hogy érzékelhető pozitív hozadéka volt a részvételnek.